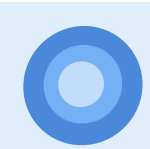


Рекомендации ФГБУ «ВНИИ труда» Минтруда России по регистрации на платформе «Перспективная потребность в кадрах» для города Санкт-Петербурга и функционалу личного кабинета работодателя

2024 год



① Перейти по ссылке <https://prognoz.vcot.info/spb/>

Перспективная потребность в кадрах

Уважаемый работодатель!

Комитет по труду и занятости населения **Санкт-Петербурга**, совместно с ФГБУ «ВНИИ труда» Минтруда России проводит **дополнительный** опрос работодателей о перспективной кадровой потребности работодателей в городе Санкт-Петербург.

Цель опроса - определение профессионально – квалификационной структуры общей и замещающей кадровой потребности экономики для обеспечения их подготовки в системе высшего и среднего профессионального образования по соответствующим специальностям/профессиям.

Результаты опроса будут представлены в обобщенном виде как прогноз профессионально-квалификационной структуры рынка труда на пятилетний период.

Опрос проводится в период **с 18 сентября по 31 октября 2024 года**.

Для заполнения опросной формы необходимо зарегистрироваться по форме ниже и получить доступ к личному кабинету.

От организации на имя ответственного работника **регистрируется один личный кабинет**.

При успешной регистрации личного кабинета появляется оповещение «Учетная запись создана успешно» и на указанный адрес электронной почты направляется ссылка «Подтвердить правильность указанной почты». Данная ссылка – это персональный вход в личный кабинет. Она сохраняется на период проведения опроса.

Вы также можете войти в анкету, используя авторизацию через **ВКонтакте** или **Яндекс** (иконки в правой части страницы авторизации), в этом случае вход в анкету происходит автоматически, без письма подтверждения.

В личном кабинете слева представлены наименования всех разделов анкеты. Для корректного отображения содержания рекомендуется использовать актуальные версии браузеров: [Google Chrome](#), [Microsoft Edge](#), [Firefox](#), [Яндекс.Браузер](#). Для заполнения ответов на вопросы следует последовательно входить в соответствующие разделы анкеты.

Внимание! После частичного или полного заполнения ответов на вопросы в разделах "Сведения о лице, ответившем на вопросы анкеты" и "I. Сведения об организации" необходимо внизу раздела нажать на кнопку «Сохранить». В разделах 2-7 данные сохраняются автоматически.

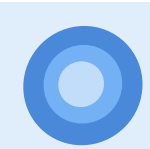
После сохранения ответов Вы можете продолжить работу позже в удобное время. Ответы на вопросы после сохранения в личном кабинете также могут корректироваться.

Перед заполнением анкеты рекомендуем ознакомиться с указаниями по ее заполнению: [Указания по заполнению.pdf](#)

Видео инструкция по заполнению анкеты (полный вариант):

Rutube - <https://rutube.ru/video/private/43132369373d97238f2048efb68d6c2a/?p=L-zEJLOQUdWs1BxYOBxSww>

Youtube - <https://www.youtube.com/watch?v=s76Rjd7AuV0>




2) Перейти в блок регистрации

Регистрационная форма

* Фамилия имя отчество

* Адрес электронной почты
На него будет отправлена ссылка для входа в систему

Подтвердите, что Вы не робот


Я не робот
Нажмите, чтобы продолжить
SmartCaptcha by Yandex Cloud 


Я согласен на обработку персональных данных в соответствии с Федеральным законом от 27.07.2006 №152-ФЗ «О персональных данных» и соглашением (офертой) на участие в социологических опросах.

Я согласен получать рассылку о мероприятиях ВНИИ труда Минтруда России

Отправить

Вход через соц. сети

 Яндекс

 VK

Нажимая на кнопку входа через соц. сети, Вы даете свое согласие на обработку персональных данных в соответствии с Федеральным законом от 27.07.2006 №152-ФЗ «О персональных данных» и соглашением (офертой) на участие в социологических опросах и согласие на получение рассылок о мероприятиях ВНИИ труда Минтруда России.

Поддержка

3) Нажать кнопку «Отправить»

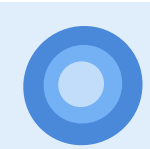
Учетная запись создана успешно

Ваша учетная запись успешно зарегистрирована

Для входа в систему Вам необходимо проверить свой почтовый ящик и перейти по ссылке, указанной в письме.

Если письма нет во входящих, проверьте папку спам

Если письмо не пришло, напишите в службу технической поддержки



- ④ На почту, указанную при регистрации, с почты prognoz@vniitruda.ru приходит письмо для завершения регистрации

Уважаемый (-ая) Анастасия!

Завершите регистрацию на сайте Перспективная потребность в кадрах

Просто нажмите на кнопку, чтобы подтвердить правильность указанной почты ar_thorzhevskaya@vnii-truda.ru

[подтвердить правильность указанной почты](#)

Либо перейдите по ссылке или вставьте её в адресную строку браузера https://prognoz.vcot.info/default/default/confirm/?e=ar_thorzhevskaya@vnii-truda.ru&h=fcd492dcd4341581c3200a40d4be6ab9&se=prognoz@vniitruda.ru

Если Вы не регистрировались у нас, пожалуйста, просто проигнорируйте это письмо. Вам не нужно ничего делать, чтобы отменить эту регистрацию.

- ⑤ Письмо содержит ссылку для входа в личный кабинет
- ⑥ Письмо необходимо сохранить, по данной ссылке можно войти в личный кабинет в любое удобное время в период проведения опроса

prognoz.vcot.info

Перспективная потребность в кадрах

Уважаемый работодатель!

Минтруд России проводит всероссийский опрос работодателей.

Цель опроса - определение профессионально – квалификационной структуры общей и замещающей кадровой потребности экономики для обеспечения их подготовки в системе высшего и среднего профессионального образования по соответствующим специальностям/профессиям.

Результаты опроса будут представлены в обобщенном виде как прогноз профессионально-квалификационной структуры рынка труда на пятилетний период.

Опрос проводится в период с [] 2024 года.

До [] 2024 года для работодателей сохраняется возможность корректировки анкет и внесения данных.

Для заполнения опросной формы необходимо зарегистрироваться по форме ниже и получить доступ к личному кабинету.

От организации на имя ответственного работника **регистрируется один личный кабинет.**

При успешной регистрации личного кабинета появляется оповещение «Учетная запись создана успешно» и на указанный адрес электронной почты направляется ссылка «Подтвердить правильность указанной почты». Данная ссылка – это персональный вход в личный кабинет. Она сохраняется на период проведения опроса.

Ваша электронная почта:
[]

ID: 335528

Организация: САНКТ-ПЕТЕРБУРГСКИЙ ФИЛИАЛ АО "АТОМЭНЕРГОПРОЕКТ" - "САНКТ-ПЕТЕРБУРГСКИЙ ПРОЕКТНЫЙ ИНСТИТУТ"

Телефон службы поддержки:
**88123200651 доб.7748, 7901,
8(921)895-20-75**

Мои организации

Скачать xls

Выйти

Поддержка

Препамбула

Сведения о лице, ответившем на вопросы анкеты **100 %**

1. Сведения об организации **100 %**

2. Профессионально-квалификационный состав работников организации **0 %**

3. Перспективная потребность в кадрах на 2025 год **0 %**

4. Перспективная потребность в кадрах на 2026 год **0 %**

5. Перспективная потребность в кадрах на 2027 год **0 %**

6. Перспективная потребность в кадрах на 2028 год **0 %**

7. Перспективная потребность в кадрах на 2029 год **0 %**

могут корректироваться.

Обязательные для заполнения вопросы в советующем разделе отмечены красным знаком *.

Наличие определений и пояснений по заполнению каждого вопроса открываются при нажатии на знак «?».

При 100% заполнении разделов анкеты (индикатор высвечивается в личном кабинете слева) и принятом решении не дополнять, не корректировать ответы, то есть полностью завершить опрос, необходимо нажать на кнопку «Отправить анкету» (расположена слева в личном кабинете под индикатором заполненности анкеты). Данная кнопка активируется только после 100% заполнения.

Внимание! После нажатия кнопки «Отправить анкету» корректировать в ней ответы невозможно, опросник становится неактивным. При наличии двух и более кабинетов от одной организации будет принята только первая отправленная анкета. Кнопка «Отправить анкету» в других личных кабинетах той же организации будет неактивной даже после 100% заполнения анкеты.

В целях получения данных, необходимых для внесения в опросные формы, рекомендуется привлекать сотрудников кадровых подразделений и руководителей, ответственных за среднесрочное и долгосрочное планирование деятельности организации.

Перед заполнением анкеты рекомендуем ознакомиться с указаниями по ее заполнению: [Указания по заполнению.pdf](#)

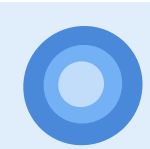
Видео инструкция по заполнению анкеты (полный вариант):

Rutube - <https://rutube.ru/video/private/43132369373d97238f2048efb68d6c2a/?p=L-zEJLOQUdWs1BxYOBxSww>

Youtube - <https://www.youtube.com/watch?v=s76Rjd7AuV0>

В период проведения опроса осуществляется консультационная поддержка работодателей по вопросам технической поддержки, доступа к личному кабинету.

Поддержка



7) Перейти в раздел «Сведения о лице, ответившем на вопросы анкеты»

Анкета заполнена на

13%

Отправить анкету

Разделы анкеты

Препамбула

- Сведения о лице, ответившем на вопросы анкеты **67%**
- 1. Сведения об организации **100%**
- 2. Профессионально-квалификационный состав работников организации **0%**
- 3. Перспективная потребность в кадрах на 2025 год **0%**
- 4. Перспективная потребность в кадрах на 2026 год **0%**
- 5. Перспективная потребность в кадрах на 2027 год **0%**
- 6. Перспективная потребность в кадрах на 2028 год **0%**
- 7. Перспективная потребность в кадрах на 2029 год **0%**

Перспективная потребность в кадрах

Сведения о лице, ответившем на вопросы анкеты

(Данная информация будет использоваться только в случае необходимости уточнения ответов на вопросы анкеты)

* **Фамилия**

* **Имя**

Отчество

* **Должность**

* **Контактный телефон**

Содержание заполненных ответов на вопросы раздела «Сведения о лице, ответившем на вопросы анкеты» сохраняется только после нажатия кнопки "Сохранить". После сохранения содержания ответов по данному разделу следует перейти к заполнению раздела «Сведения об организации», выбрав его из списка, представленного в левой части экрана. При необходимости в период проведения опроса возможно исправить, дополнить свои ответы в любом сохраненном разделе мониторинга.

Сохранить

Поддержка

8) Заполнить все обязательные блоки, отмеченные *, и нажать кнопку **Сохранить**



9) Перейти в раздел «Сведения об организации»

I. Сведения об организации

* 1.1. Укажите ИНН и КПП организации.

(Введите коды)

ВНИМАНИЕ: в случае изменения ИНН и КПП данные 2-7 разделов будут очищены без возможности восстановления

ИНН

КПП

Внимание! Если вы заполняете опрос от лица филиала, то надо указывать КПП **филиала**, а не головной организации.

Заполнить по ИНН и КПП

* 1.2. Наименование организации.

(Если организация является филиалом или дочерним предприятием, то указывается именно её название, а не название организации, создавшей данный филиал или дочернее предприятие)

При наличии у юридического лица обособленных подразделений анкета заполняется юридическим лицом без учета данных по обособленным подразделениям. Каждое обособленное подразделение заполняет анкету самостоятельно.

Союз-мебель

* 1.3. В каком субъекте Российской Федерации находится организация?

Выбор из выпадающего списка

Хабаровский край

* 1.4. Укажите форму собственности организации.

Выбор из выпадающего списка

Для уточнения формы собственности организации рекомендуем воспользоваться поиском кода ОКФС по ИНН или ОГРН

Частная собственность, ОКФС 16

Разделы анкеты

Преамбула

Сведения о лице, ответившем на вопросы анкеты **67 %**

I. Сведения об организации **100 %**

2. Профессионально-квалификационный состав работников организации **0 %**



* 1.5. Укажите код основного вида экономической деятельности организации в соответствии с общероссийским классификатором видов экономической деятельности (ОКВЭД-2).

Для уточнения основного кода вида экономической деятельности рекомендуем

При вводе 2-ух и более знаков система подсказывает вариант ответа

при ответе на вопрос. В случае указания кода вида экономической деятельности в соответствии с предыдущей версией ОКВЭД, необходимо воспользоваться переходными ключами.

31.09 Производство прочей мебели

* 1.6. Укажите код объекта административно-территориального деления (в соответствии с Общероссийским классификатором объектов административно-территориального деления - ОКАТО).

от 2 до 11 символов

* 1.7. Укажите код организации (в соответствии с Общероссийским классификатором предприятий и организаций - ОКПО).

8 или 10 символов

* 1.8. Укажите регистрационный номер СФР

12 цифр. Пример, 087512025413

* 1.9. Укажите списочную численность работников организации по кварталам 2023 г. (по состоянию на конец квартала)

(Укажите целое число, например, 210)

Число должно быть целым и быть больше 0

31.03.2023	30.06.2023	30.09.2023	31.12.2023
20	20	20	20

* 1.10. Укажите прогнозную оценку численности работников на 2025 - 2029 гг. **Число должно быть целым и быть больше или равно 0**

2025 г. !	2026 г. !	2027 г. !	2028 г. !	2029 г. !
20	20	22	24	24

Сохранить

10 Заполнить все блоки, отмеченные *, и нажать кнопку **Сохранить**

Поддержка

Поддержка



11) Перейти в раздел «Профессионально-квалификационный состав работников организации»

2. Профессионально-квалификационный состав работников организации

* 2.1 Заполните / сформируйте и загрузите таблицу о профессионально-квалификационном распределении работников списочного состава на 31.12.2023 в необходимом формате в соответствии с их должностями/профессиями по штатному расписанию.

Скачать данные в XLS

Загрузить из XLS

Обнаружены ошибки

Очистить таблицу

Показать 25 записей

№ п/п	Наименование должности (профессии, специальности) по штатному расписанию (без указания структурного подразделения, разряда/категории/класса, ФИО работника)	Код начальной группы занятий (по ОКЗ)	Код ОКПДТР	Списочная численность по состоянию на 31.12.2023	6	7
1	2	3	4	5	6	7
Фильтр:						
1	Сварщик арматурных сеток и каркасов	7212 Сварщики и газорезчики	18329 Сварщик арматурных сеток и каркасов	5		
2	Сварщик	7212 Сварщики и газорезчики	Не указан	1		

Записи с 1 до 2 из 2 записей

Первая Предыдущая 1 Следующая Последняя

Добавить строку

Начиная с раздела 2, данные сохраняются автоматически, кнопки Сохранить НЕТ

Разделы анкеты

Преамбула

Сведения о лице, ответившем на вопросы анкеты 67 %

1. Сведения об организации 100 %

2. Профессионально-квалификационный состав работников организации 0 %

3. Перспективная потребность в кадрах на 2025 год 0 %

4. Перспективная потребность в кадрах на 2026 год 0 %

Поддержка

Назначение кнопок горизонтальной панели:

Скачать данные в XLS – скачивает таблицу для заполнения в формате XLS

Загрузить из XLS – загружает ранее скаченную и заполненную таблицу на платформу

Обнаружены ошибки – показывается ошибки при заполнении анкеты

Очистить таблицу – удаляет все записи/строки в заполненной таблице на платформе

Добавить строку – добавляет новую запись/строку/профессию в таблицу при заполнении таблицы на платформе



12) Ознакомиться с инструкцией, расположенной под таблицей

* **В графе 2** в текстовом формате указывается наименование должности работника согласно штатному расписанию. Для добавления новой должности/профессии нажмите на кнопку «Добавить строку».

Система предлагает подходящие варианты вводимой должности/профессии из ОКПДТР, но можно ввести свое наименование.

Если должности/профессии, имеющие одинаковое наименование, замещаются в разных структурных подразделениях и относятся к РАЗНЫМ группам занятий в соответствии с Общероссийским классификатором занятий, такие должности/профессии должны быть указаны в анкете ОТДЕЛЬНЫМИ строками.

Если должности/профессии, имеющие одинаковое наименование, замещаются в разных структурных подразделениях и относятся к ОДНОЙ группе занятий в соответствии с Общероссийским классификатором занятий, такие должности/профессии могут быть указаны в анкете ОТДЕЛЬНЫМИ строками, или Вы самостоятельно можете просуммировать количество работников, замещающих их, и внести сведения в анкету ОДНОЙ строкой.

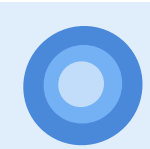
Если должности/профессии в штатном расписании имеют КАТЕГОРИИ/РАЗРЯДЫ (т.е. являются производными) и относятся к ОДНОЙ группе занятий в соответствии с Общероссийским классификатором занятий, такие должности/профессии могут быть указаны в анкете отдельными строками, или Вы самостоятельно можете просуммировать количество работников, замещающих их, и внести сведения в анкету ОДНОЙ строкой по наименованию соответствующей должности/профессии.

В графе 3 согласно «Общероссийскому классификатору занятий» (принят и введен в действие Приказом Росстандарта от 12.12.2014 N 2020-ст) (ред. от 18.02.2021) «ОК 010-2014 (МСКЗ-08)» выбирается код начальной группы (4 цифры) по ОКЗ к указанной в графе 2 профессии/должности работника.

В случае наличия соответствия система предлагает наиболее подходящие варианты начальных групп по ОКЗ.

Внимание! При подготовке сведений посредством заполнения и импортирования таблицы в формате .xls (файл EXCEL) для корректной загрузки информации на цифровую платформу в данную графу также необходимо вносить коды начальной группы по ОКЗ (т.е. 4 цифры).

Данная графа является КРИТИЧНОЙ для заполнения. Именно по сведениям о группах занятий будет формироваться итоговая оценка перспективной профессионально-квалификационной структуры и потребности в кадрах



12) Ознакомиться с инструкцией расположенной под таблицей

В графе 4 согласно Общероссийскому классификатору профессий рабочих, должностей служащих и тарифных разрядов ОК 016-94 (от 26 декабря 1994 г. N367 с 1 января 1996 г.) выбирается код по ОКПДТР к указанной в графе 2 профессии/должности работника.

Система предлагает подходящие для значения из графы 2 варианты кодов по ОКПДТР, но можно выбрать свой вариант кода.

Если в списке отсутствует выбранная профессия, то в графе 4 необходимо ввести значение «Не указан».

В графе 5 необходимо указать численность работников по должности/профессии, указанной в графе 2 по состоянию на 31.12.2023. Введенное число должно быть целым и быть больше или равно 0.

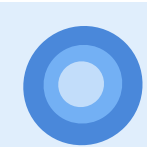
В списочную численность работников включаются наемные работники, работавшие по трудовому договору и выполнявшие постоянную, временную или сезонную работу, а также работавшие собственники организаций, получавшие заработную плату в данной организации.

Работники, оформленные в соответствии с трудовым договором на неполное рабочее время, учитываются в списочной численности, как целые единицы. Работники, совмещающие в организации несколько профессий, учитываются только один раз по основной профессии.

Не включаются следующие работники:

- принятые на работу по совместительству из других организаций;
- выполнявшие работы по договорам подряда и другим договорам гражданско-правового характера;
- военнослужащие при исполнении ими обязанностей военной службы.

Сумма значений строк в графе 5 по итогам заполнения раздела должна соответствовать списочной численности, указанной в ответе на вопрос 1.9 Раздела I.



Обнаружены ошибки

Ошибки



- Списочная численность по состоянию на 31.12.2023 указанная в разделе 1 не соответствует сумме строк
Списочная численность по состоянию на 31.12.2023

Закреть

Необходимо проверить сумму значений в графе 5 и внести корректировки!

Сумма значений строк в графе 5 по итогам заполнения раздела должна соответствовать списочной численности, указанной в ответе на вопрос 1.9 Раздела I

Начальник управления

Неправильный ОКЗ у
должности

Необходимо проверить соответствие ОКЗ должности (профессии, специальности) и внести корректировки

Если для должности (профессии, специальности) штатного расписания затруднительно определить код начальной группы занятий по ОКЗ, то необходимо выбрать наиболее подходящий код

Ошибки



- Должность: Начальник управления - неправильный ОКЗ
- Списочная численность по состоянию на 31.12.2023 указанная в разделе 1 не соответствует сумме строк
Списочная численность по состоянию на 31.12.2023

Закреть



- 13 Заполнить раздел 2 на 100%
- 14 Перейти в раздел «Перспективная потребность в кадрах на 2025 год»

3. Перспективная потребность в кадрах на 2025 год

* 3.1. Заполните /сформируйте и загрузите таблицу о профессионально-квалификационном составе работников. Оцените потенциал численности работников) в перспективе 1 года (2025 г.)

[Скачать данные в XLS](#)[Загрузить из XLS](#)[Обнаружены ошибки](#)[Очистить таблицу](#)Показать записей

№ п/п	Наименование должности (профессии, специальности) по штатному расписанию (без указания структурного подразделения, разряда/категории/класса, ФИО работника)	Код начальной группы занятий (по ОКЗ)	Код ОКПДТР	Списочная численность по состоянию на 31.12.2023 г.	Прогноз численности работников на 2025 год.	Изменение численности работников в перспективе 1 года (2025 г.)					12	13
						Выбывающие работники		Новые работники		из граф 9 и 10 планируется к привлечению выпускников (без опыта работы)		
						работники, которые получают право на страховую пенсию по старости (в т.ч. досрочную) в 2024 г.	в связи с оптимизацией / сокращением деятельности (если 10="0")	на замещение вышедших (из графы 7, если 7<>"0")	на расширение деятельности (если 9=7 и 8="0")			
1	2	3	4	5	6 ?	7 ?	8 ?	9 ?	10 ?	11 ?		
Фильтр:	<input type="text"/>	<input type="text"/>	<input type="text"/>	<input type="text"/>	<input type="text"/>	<input type="text"/>	<input type="text"/>	<input type="text"/>	<input type="text"/>	<input type="text"/>		
1	Сварщик арматурных сеток и каркасов	7212 Сварщики и газорезчики	18329 Сварщик арматурных сеток и каркасов	5	0	0	0	0	0	0		
2	Сварщик	7212 Сварщики и газорезчики	Не указан	1	0	0	0	0	0	0		
3	Директор	1120 Руководители учреждений, организаций и предприятий	20539 Генеральный директор акционерного общества	0	1	1	1	0	0	0		

Записи с 1 до 3 из 3 записей

[Первая](#)
[Предыдущая](#)

[Следующая](#)
[Последняя](#)
[Добавить строку](#)

Разделы анкеты

[Препамбула](#)Сведения о лице, ответившем на вопросы анкеты **67 %**1. Сведения об организации **100 %**2. Профессионально-квалификационный состав работников организации **100 %****3. Перспективная потребность в кадрах на 2025 год** **0 %**4. Перспективная потребность в кадрах на 2026 год **0 %**[Поддержка](#)



15) Внимательно ознакомиться с инструкцией, расположенной под таблицей

***Если в организации не осуществляется прогнозирование на долгосрочную перспективу, Вы можете дать ЭКСПЕРТНУЮ ОЦЕНКУ численности работников с разбиением на выбывающих и новых, в том числе возможности замещения должностей/профессий выпускниками, исходя из имеющихся и/или перспективных производственных планов**

Экспертная оценка может учитывать отраслевые тенденции, тренды, связанные с внедрением новых технологий/оборудования, изменение производительности труда, потенциальное внедрение новых продуктов, расширение производства и развитие деятельности

Графы 1–5 формируются автоматически на основе заполнения Раздела 2

В графе 6 укажите перспективную численность работников на прогнозный 2025 год в соответствии с ожидаемыми изменениями на предприятиях относительно численности на 2024 год по каждой должности/профессии из графы 2

Прогноз численности работников на 2025 год (графа 6) = Списочная численность по состоянию на 31.12.2023 г. (графа 5) – Выбывающие работники (графа 7 и графа 8) + Новые работники (графа 9 и графа 10)

В графе 7 указывается количество выбывающих работников в перспективе 1 года к 2025 году (за 2024г.), в связи с получением права на страховую пенсию по старости (в том числе досрочно). При этом если место работника, выходящего на пенсию, попадает под сокращение, то информацию о нем необходимо ввести, только в графу 7

В 2024 году получают право на страховую пенсию по старости мужчины 1961 года рождения (которые достигнут возраста 63 лет) и женщины 1966 года рождения (которые достигнут возраста 58 лет) и лица, претендующие на досрочную пенсию

ВНИМАНИЕ! Данный показатель предполагается к использованию в аналитических целях, поэтому здесь следует указать ВСЕХ работников, которые в указанные периоды получают право на страховую пенсию по старости (в т.ч. досрочную), т.е. даже в случае потенциального продолжения работы после достижения пенсионного возраста, данного работника необходимо отразить в данной графе

В графе 8 указывается суммарное количество работников, которые потенциально высвободятся в связи с оптимизацией/сокращением деятельности в перспективе 1 года (за 2024г.)



15) Внимательно ознакомиться с инструкцией, расположенной под таблицей

В графе 8 указывается суммарное количество работников, которые потенциально высвободится в связи с оптимизацией/сокращением деятельности в перспективе 1 года (за 2024г.)

В графе 9 указывается количество работников, необходимое предприятию для замещения вышедших на пенсию работников за 1 год (2024г.)

Значение в графе 9 должно быть меньше или равно значению в графе 7

В графе 10 указывается количество работников, необходимое предприятию, если планируется расширения производства. Под расширением производства относительно численности работников подразумевается привлечение работников в связи с созданием новых рабочих мест, замещением вакантных рабочих мест, а также изменением сменности (увеличением количества смен)

Значение в графе 10 заполняется, если графа 8 равна 0

В случае, если в организации планируется введение рабочих мест по новым должностям/профессиям, необходимо добавить соответствующие строки в таблицу/нажать «+ (добавить строку)» ввести значения в графы 2–4. В таких строках графы 5, 7, 8 и 9 будут всегда принимать значение «0»

В графе 11 необходимо указать из числа новых работников (сумма граф 9 и 10) количество предполагаемых к трудоустройству выпускников в 2024 году (лиц, для которых данная работа является первой после выпуска из образовательной организации)

Сумма значений строк в графе 6 по итогам заполнения раздела должна соответствовать списочной численности, указанной в ответе на вопрос 1.10 Раздела I на соответствующий год

16) Заполнить раздел 3 на 100%

17) Перейти в раздел 4, выполнить пункты 14) - 17)



Основные правила заполнения разделов 3-7 «Перспективная потребность в кадрах на 20__ год

1. **Графы 1-5** формируются **автоматически** на основании заполнения предыдущего года (кроме тех случаев, когда добавляются новые должности)
2. Сумма значений строк гр.6 = численности, указанной в ответе на вопрос 1.10 Раздела I на соответствующий год
3. Прогноз численности работников на N год (графа 6) = Прогноз численности на предыдущий год (графа 5) – Выбывающие работники (графа 7 и графа 8) + Новые работники (графа 9 и графа 10)

4. **Форматно-логический контроль Разделов 3-7:**

Значения всех числовых граф (5 - 11) ≥ 0 и целые числа

Графа 9 \leq Графа 7

Графа 11 \leq Графа 9 + Графа 10

Графа 6 = Графа 5 – Графа 7 – Графа 8 + Графа 9 + Графа 10

Графа 7 + Графа 8 \leq Графа 5

Если Графа 8 > 0 , Графа 10 = 0

Если Графа 9 \neq Графа 7, Графа 10 = 0

5. **Справочно (выход на пенсию) для Разделов 3-7:**

В 2024 году получают право на страховую пенсию по старости мужчины 1961 года рождения (которые достигнут возраста 63 лет) и женщины 1966 года рождения (которые достигнут возраста 58 лет) и лица, претендующие на досрочную пенсию

В 2025 году никто на пенсию не выходит (исключение- досрочная пенсия)

В 2026 году получают право на страховую пенсию по старости мужчины 1962 года рождения (которые достигнут возраста 64 лет) и женщины 1967 года рождения (которые достигнут возраста 59 лет) и лица, претендующие на досрочную пенсию

В 2027 году никто на пенсию не выходит (исключение- досрочная пенсия)

В 2028 году получают право на страховую пенсию по старости мужчины 1963 года рождения (которые достигнут возраста 65 лет) и женщины 1968 года рождения (которые достигнут возраста 60 лет) и лица, претендующие на досрочную пенсию



Обнаружены ошибки

Сварщик !

Не соответствует формуле:
графа 6 = графа 5 - (графа7
+ графа 8) + (графа 9 +
графа 10)

Необходимо проверить заполнение строки по графам 6-10 и внести корректировки!

Прогноз численности работников на 2025 год (графа 6) = Списочная численность по состоянию на 31.12.2023 г. (графа 5) – Выбывающие работники (графа 7 и графа 8) + Новые работники (графа 9 и графа 10)

Ошибки

- Должность: Сварщик арматурных сеток и каркасов - не соответствует формуле: графа 6 = графа 5 - (графа7 + графа 8) + (графа 9+ графа 10)
- Должность: Директор - не соответствует формуле: графа 6 = графа 5 - (графа7 + графа 8) + (графа 9 + графа 10)
- Должность: Сварщик - не соответствует формуле: графа 6 = графа 5 - (графа7 + графа 8) + (графа 9 + графа 10)
- Прогноз численности работников на 2025 должен находиться в диапазоне от 19 до 21

Необходимо проверить сумму значений в графе 6 и внести корректировки!

Сумма значений строк в графе 6 по итогам заполнения раздела должна соответствовать списочной численности, указанной в ответе на вопрос 1.10 Раздела I на соответствующий год +-5%



Опросные формы анкеты можно заполнить тремя способами:

1. В веб-форме на цифровой платформе (тогда все потенциальные ошибки будут подсвечиваться)

1. Заполнить графы 2,3,4 раздела 2, используя возможности платформы:
 - Вспомогательный ниспадающий список должностей (профессий, специальностей) справочника ОКПДТР
 - Системные подсказки при подборе кода ОКЗ и кода ОКПДТР для каждой должности (профессии, специальности)
2. Заполнить графу 5, выполнив логический контроль*
3. Перейти к заполнению разделов 3-7

2. Через импорт таблиц в каждом разделе в формате .xls (файл EXCEL)

1. Скачать таблицу в Excel в разделе 2
2. Заполнить графы 2,3,4 в таблице Excel самостоятельно (с использованием данных штатного расписания)
3. Заполнить графу 5 в таблице Excel, выполнив логический контроль*
4. Выгрузить заполненную и сохраненную таблицу на цифровую платформу
5. Внести корректировки по графам при необходимости
6. Перейти к заполнению разделов 3-7

3. Через импорт общей таблицы в формате .xls (файл EXCEL)

1. Скачать таблицу в Excel
2. Заполнить графы 2,3,4 в таблице Excel самостоятельно (с использованием данных штатного расписания)
3. Заполнить графу 5 в таблице Excel, выполнив логический контроль*
4. Заполнить графы 6-11 в таблице Excel прогнозными значениями, соблюдая форматно-логический контроль**
5. Выгрузить заполненную и сохраненную таблицу на цифровую платформу
6. Внести корректировки при необходимости

*Логический контроль - сумма значений строк в графе 5 по итогам заполнения раздела должна соответствовать списочной численности, указанной в ответе на вопрос 1.9 Раздела I

** Форматно-логический контроль Разделов 3-7 – см. слайд 16 «Основные правила заполнения разделов 3-7 «Перспективная потребность в кадрах на 20__ год»



Рекомендации по заполнению опросных форм анкеты

ВАЖНО!	Заполнение на платформе/в таблице Excel
Графа 2	<p>Наименование должности (профессии, специальности) по штатному расписанию необходимо указывать в единственном числе, без сокращений, без орфографических ошибок</p> <p>В наименовании не указывать структурное подразделение, ФИО работника</p> <p>На платформе: система предлагает подходящие варианты вводимой должности/профессии из ОКПДТР, но можно ввести свое наименование самостоятельно</p> <p>В таблице в Excel: все данные (наименование должности (профессии, специальности), код ОКЗ, код ОКПДТР) вводятся самостоятельно в соответствии со штатным расписанием</p>
Графа 3	<p>При заполнении графы 3 выбирается код начальной группы (4 знака) ОКЗ для каждой должности (профессии, специальности), указанной в графе 2 согласно «Общероссийскому классификатору занятий» (принят и введен в действие Приказом Росстандарта от 12.12.2014 № 2020-ст) «ОК 010-2014 (МСКЗ-08)»</p> <p>Если для должности (профессии, специальности) штатного расписания затруднительно определить код начальной группы занятий по ОКЗ, то необходимо выбрать наиболее подходящий код начальной группы ОКЗ</p> <p>Заполнение данной графы является критичным в рамках данной анкеты, так как по группам занятий будет выстраиваться профессионально-квалификационная структура занятых</p> <p>На платформе: указывается/выбирается числовой код начальной группы занятий (по ОКЗ), т.е. 4 знака (без контрольного числа) и наименование</p> <p>В таблице в Excel: указывается код начальной группы занятий (по ОКЗ), т.е. 4 знака XXXX (без контрольного числа)</p>
Графа 4	<p>В графе 4 согласно Общероссийскому классификатору профессий рабочих, должностей служащих и тарифных разрядов ОК 016-94 от 26 декабря 1994 г. N367 с 1 января 1996 г. выбирается код ОКПДТР к указанной в графе 2 должности (профессии, специальности) работника</p> <p>На платформе: указывается числовой код ОКПДТР, т. е. 5 знаков и наименование</p> <p>Если для выбранной должности (профессии, специальности) отсутствует код ОКПДТР, то в графе 4 необходимо выбрать значение - НЕ УКАЗАН</p> <p>В таблице в Excel: указывается числовой код ОКПДТР, т. е. 5 знаков, если в списке ОКПДТР отсутствует выбранная должность (профессия, специальность), то в графе 4 необходимо ОСТАВИТЬ ЯЧЕЙКУ ПУСТОЙ</p>
Графа 5	Необходимо указать численность работников по должности/профессии, указанной в графе 2 по состоянию на 31.12.2023. Введенное число должно быть целым и быть больше или равно 0
Графы 6-11	Необходимо указать прогнозные значения по годам, соблюдая форматно-логический контроль

ОСНОВНЫЕ ПРАВИЛА ЗАПОЛНЕНИЯ ОПРОСНЫХ ФОРМ АНКЕТЫ

НА ЦИФРОВОЙ ПЛАТФОРМЕ

способ 1





Алгоритм заполнения опросных форм на платформе (способ 1)

- 1 Заполнить на 100% разделы:
«Сведения о лице, ответившем на вопросы анкеты»
«I. Сведения об организации»
- 2 Перейти в раздел «2 Профессионально-квалификационный состав работников организации»
- 3 Нажать кнопку «ДОБАВИТЬ СТРОКУ»

Разделы анкеты

- Преамбула
- Сведения о лице, ответившем на вопросы анкеты **100 %**
- I. Сведения об организации **100 %**
- 2. Профессионально-квалификационный состав работников организации **0 %**
- 3. Перспективная потребность в кадрах на 2025 год **0 %**
- 4. Перспективная потребность в кадрах на 2026 год **0 %**

2. Профессионально-квалификационный состав работников организации

* 2.1 Заполните / сформируйте и загрузите таблицу о профессионально-квалификационном распределении работников (численность) организации по состоянию на 31.12.2023 в необходимом формате в соответствии с их должностями/пр

Скачать данные в XLS Загрузить из XLS Обнаружены ошибки

Показать 25 записей

№ п/п	Наименование должности (профессии, специальности) по штатному расписанию (без указания структурного подразделения, разряда/категории/класса, ФИО работника)	Код начальной группы занятий (по ОКЗ)	Код ОК			
1	2 ?	3 ?	4 ?	5 ?	6	7

Записи отсутствуют.

Записи с 0 до 0 из 0 записей (отфильтровано из 21 записей)

Первая Предыдущая Следующая Последняя

Добавить строку



Алгоритм заполнения опросных форм на платформе (способ 1)

④ Открывается окно «Новая запись»

Новая запись

* Наименование должности / профессии по штатному расписанию
(без указания структурного подразделения, разряда/категории/класса, ФИО работника)

* Код начальной группы занятий (по ОКЗ)

Код ОКПДТР

* Списочная численность по состоянию на 31.12.2023

Добавить Закреть

Наименование должности/ профессии согласно штатному расписанию можно ввести **самостоятельно** или выбрать из предложенного списка

⑤ Необходимо ввести наименование должности/ профессии согласно штатному расписанию

При вводе наименования появляется подсказка

Новая запись

* Наименование должности (профессии, специальности) по штатному расписанию
(без указания структурного подразделения, разряда/категории/класса, ФИО работника)

Сварщик

Электросварщик

Электросварщик ручной сварки 6 разряда

Сварщик арматурных сеток и каркасов

Электросварщик ручной сварки 4 разряда

Электросварщик труб на стане

Электрогазосварщик 3 разряда

Электросварщик на полуавтоматических машинах

Электрогазосварщик 6 разряд

Добавить Закреть



Алгоритм заполнения опросных форм на платформе (способ 1)

- ⑥ После ввода наименования перейти в графу «Код ОКЗ» система предлагает рекомендуемые варианты кода ОКЗ

Новая запись

*Наименование должности (профессии, специальности) по штатному расписанию
(без указания структурного подразделения, разряда/категории/класса, ФИО работника)

Сварщик арматурных сеток и каркасов

* Код начальной группы занятий (по ОКЗ)

Рекомендуемые варианты

- 7212 Сварщики и газорезчики
- 7114 Бетоноукладчики, бетоноотделочники и рабочие родственных занятий
- 8114 Операторы машин по производству продукции из бетона, камня и других минеральных материалов

Код ОКЗ для профессии/должности можно выбрать **самостоятельно** или из рекомендуемых вариантов

- ⑦ После выбора кода ОКЗ перейти в графу «Код ОКПДТР» система предлагает рекомендуемые варианты кода ОКПДТР

Новая запись

*Наименование должности (профессии, специальности) по штатному расписанию
(без указания структурного подразделения, разряда/категории/класса, ФИО работника)

Сварщик арматурных сеток и каркасов

* Код начальной группы занятий (по ОКЗ)

7212 Сварщики и газорезчики

Код ОКПДТР

Рекомендуемые варианты

- 11364 Варщик
- 11365 Варщик
- 18329 Сварщик арматурных сеток и каркасов

Общий список

Код ОКПДТР для профессии/должности можно выбрать **самостоятельно** или из рекомендуемых вариантов



Алгоритм заполнения опросных форм на платформе (способ 1)

8 Если должность (профессия, специальность) штатного расписания отсутствует в списке ОКПДТР, необходимо выбрать «**Не указан**»

Новая запись

* Наименование должности (профессии, специальности) по штатному расписанию
(без указания структурного подразделения, разряда/категории/класса, ФИО работника)

Сварщик арматурных сеток и каркасов

* Код начальной группы занятий (по ОКЗ)
7212 Сварщики и газорезчики

Код ОКПДТР

18329 Сварщик арматурных сеток и каркасов

Общий список

Не указан

10003 Авербандщик

10005 Авиационный механик (техник) по планеру и двигателям

9 После выбора кода ОКПДТР перейти в графу «Списочная численность по состоянию на 31.12.2023»

Новая запись

* Наименование должности (профессии, специальности) по штатному расписанию
(без указания структурного подразделения, разряда/категории/класса, ФИО работника)

Сварщик арматурных сеток и каркасов

* Код начальной группы занятий (по ОКЗ)
7212 Сварщики и газорезчики

Код ОКПДТР
18329 Сварщик арматурных сеток и каркасов

* Списочная численность по состоянию на 31.12.2023

Добавить Закреть

Списочная численность согласно штатному расписанию по состоянию на 31.12.2023 ввести **самостоятельно**



Алгоритм заполнения опросных форм на платформе (способ 1)

10 После заполнения всех граф в окне «Новая запись» нажать кнопку «Добавить»

Код ОКПДТР

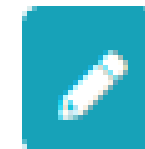
18329 Сварщик арматурных сеток и каркасов

* Списочная численность по состоянию на 31.12.2023

5

Добавить Закреть

12 Для редактирования записи/ строки необходимо нажать кнопку



13 Откроется окно «Редактирование записи»

11 В разделе 2 «2. Профессионально-квалификационный состав работников организации» появится нова запись/строка

14 Для удаления записи/строки необходимо нажать кнопку



2. Профессионально-квалификационный состав работников организации

* 2.1 Заполните / сформируйте и загрузите таблицу о профессионально-квалификационном распределении работников списочного состава (входящих в списочную численность) организации по состоянию на 31.12.2023 в необходимом формате в соответствии с их должностями/профессиями по штатному расписанию.

Скачать данные в XLS

Загрузить из XLS

Обнаружены ошибки

Очистить таблицу

Показать 25 записей

№ п/п	Наименование должности (профессии, специальности) по штатному расписанию (без указания структурного подразделения, разряда/категории/класса, ФИО работника)	Код начальной группы занятий (по ОКЗ)	Код ОКПДТР	Списочная численность по состоянию на 31.12.2023	6	7
1	2 ?	3 ?	4 ?	5 ?	6	7
Фильтр:						
1	Сварщик арматурных сеток и каркасов	7212 Сварщики и газорезчики	18329 Сварщик арматурных сеток и каркасов	5		

Записи с 1 до 1 из 1 записей

Первая

Предыдущая

1

Следующая

Последняя

Добавить строку

Поддержка



Алгоритм заполнения опросных форм на платформе (способ 1)

15 Заполнить на 100% разделы 2 «Профессионально-квалификационный состав работников организации»

16 Перейти в раздел 3 «Перспективная потребность в кадрах на 2025 год»

Разделы анкеты

- Преамбула
- Сведения о лице, ответившем на вопросы анкеты **67 %**
- I. Сведения об организации **100 %**
- 2. Профессионально-квалификационный состав работников организации **100 %**
- 3. Перспективная потребность в кадрах на 2025 год **0 %**
- 4. Перспективная потребность в кадрах на 2026 год **0 %**

3. Перспективная потребность в кадрах на 2025 год

* 3.1. Заполните /сформируйте и загрузите таблицу о профессионально-квалификационном составе работников. Оцените потенциал численности работников) в перспективе 1 года (2025 г.)

Скачать данные в XLS

Загрузить из XLS

Обнаружены ошибки

Очистить таблицу

Показать 25 записей

№ п/п	Наименование должности (профессии, специальности) по штатному расписанию (без указания структурного подразделения, разряда/категории/класса, ФИО работника)	Код начальной группы занятий (по ОКЗ)	Код ОКПДТР	Списочная численность по состоянию на 31.12.2023 г.	Прогноз численности работников на 2025 год.	Изменения		на замещение выбывших (из графы 7, если 7 < > "0")	на расширение деятельности (если 9=7 и 8="0")	из граф 9 и 10 планируется к привлечению выпускников (без опыта работы)	12	13		
						Выбывающие работники							Новые работники	
						работники, которые получат право на страховую пенсию по старости (в т.ч. досрочную) в 2024 г.	в связи с оптимизацией / сокращением деятельности (если 10="0")							
1	2	3	4	5	6 ?	7 ?	8 ?	9 ?	10 ?	11 ?				
Фильтр:														
1	Сварщик арматурных сеток и каркасов	7212 Сварщики и газорезчики	18329 Сварщик арматурных сеток и каркасов	5	0	0	0	0	0	0				
2	Сварщик	7212 Сварщики и газорезчики	Не указан	1	0	0	0	0	0	0				
3	Директор	1120 Руководители учреждений, организаций и предприятий	20539 Генеральный директор акционерного общества	0	1	1	1	0	0	0				

Записи с 1 до 3 из 3 записей

Первая Предыдущая 1 Следующая Последняя

Добавить строку

Поддержка



Алгоритм заполнения опросных форм на платформе (способ 1)

17 Графы 1–5 формируются автоматически на основе заполнения Раздела 2

18 Ввести прогнозные значения на 2025 год в графах 6-11

19 Перейти в окно редактирования записи/строки нажав на кнопку в конце строки



Редактирование записи

*** Наименование должности (профессии, специальности) по штатному расписанию**
(без указания структурного подразделения, разряда/категории/класса, ФИО работника)
Сварщик арматурных сеток и каркасов

*** Код начальной группы занятий (по ОКЗ)**
7212 Сварщики и газорезчики

Код ОКПДТР
18329 Сварщик арматурных сеток и каркасов

20 Заполнить прогнозные значения по профессии/должности, нажать кнопку **СОХРАНИТЬ**

* Прогноз численности работников на 2025 г.

* Выбывающие работники, которые получают право на страховую пенсию по старости (в т.ч. досрочную) в 2025 г.

* Выбывающие работники, в связи с оптимизацией / сокращением деятельности (если 10="0")

* Новые работники на замещение выбывших (из графы 7, если 7 <> "0")

* Новые работники на расширение деятельности (если 9=7 и 8="0")

* из граф 9 и 10 планируется к привлечению выпускников (без опыта работы)

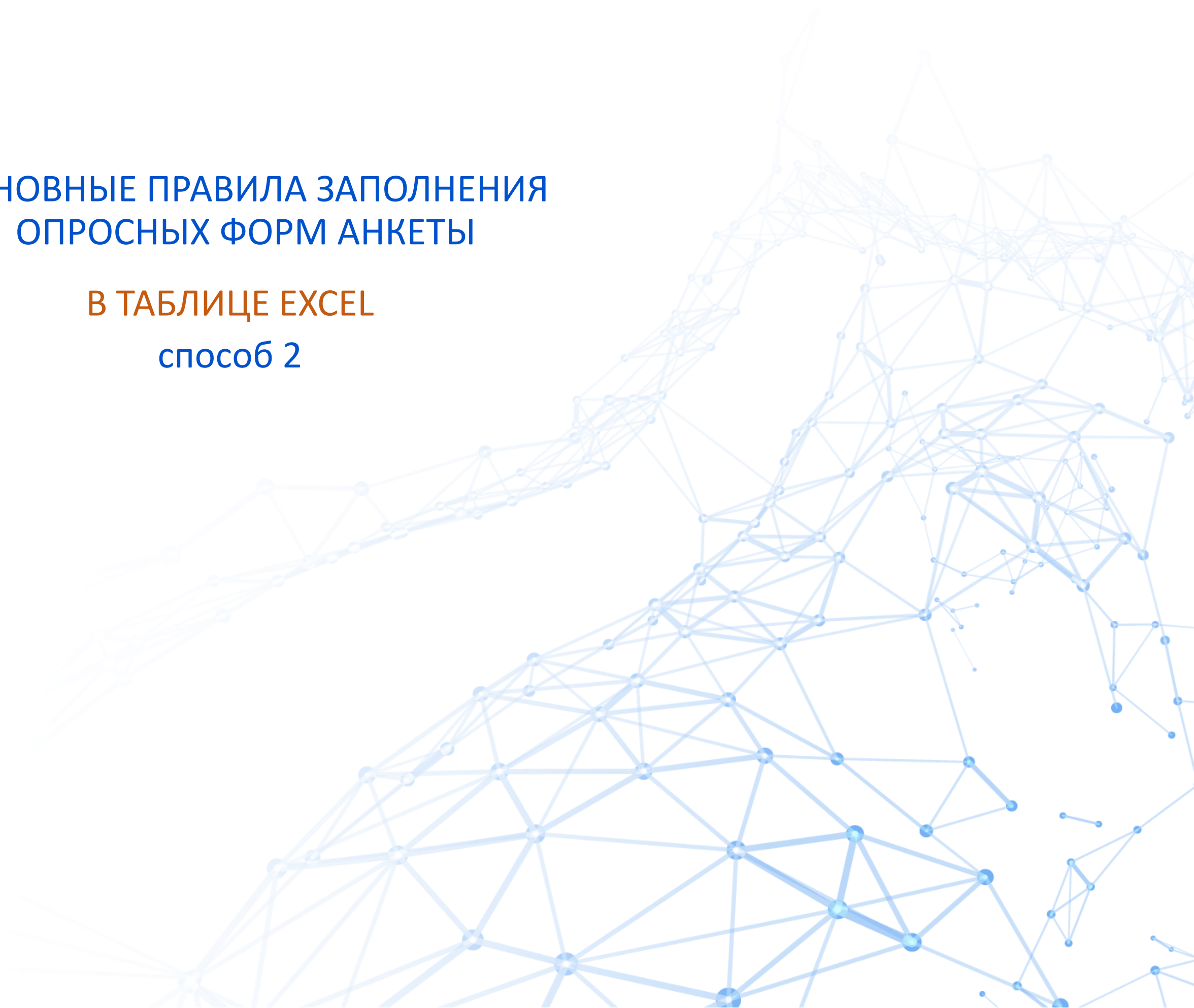
Сохранить

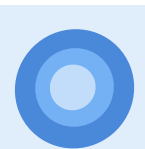
Закреть

ОСНОВНЫЕ ПРАВИЛА ЗАПОЛНЕНИЯ ОПРОСНЫХ ФОРМ АНКЕТЫ

В ТАБЛИЦЕ EXCEL

способ 2





В таблице Excel сохраненную с сайта опроса

ЗАПРЕЩАЕТСЯ

Изменять структуру таблицы

Добавлять столбцы

Добавлять листы

Менять формат ячеек

Менять название столбцов

Объединять ячейки

Оставляя пустые строки

Добавлять строку ИТОГО

Добавлять название таблицы

Удалять столбцы

Для заполнения анкеты в формате EXCEL необходимо скачать форму для этого нажать кнопку «Скачать данные в XLS»

При заполнении таблицы в Excel с сайта опроса все данные (наименование должности (профессии, специальности), код ОКЗ, код ОКПДТР) вводятся самостоятельно в соответствии со штатным расписанием

Заполнять ТОЛЬКО таблицу, которая была взята на сайте опроса!

Таблица с изменённой структурой не будет загружена на платформу опроса!

ЗАПОЛНЕНИЕ ТАБЛИЦ ПО ГОДАМ

① Заполнить на 100% разделы:
«Сведения о лице, ответившем на вопросы анкеты»
«I. Сведения об организации»

② Перейти в раздел «2 Профессионально-квалификационный состав работников организации»

③ Нажать кнопку «Скачать данные в XLS»

2. Профессионально-квалификационный состав работников организации

* 2.1 Заполните / сформируйте и загрузите таблицу о профессионально-квалификационном распределении работников (численность) организации по состоянию на 31.12.2023 в необходимом формате в соответствии с их должностями/пр

Скачать данные в XLS

Загрузить из XLS

Обнаружены ошибки

Показать 25 записей

№ п/п	Наименование должности (профессии, специальности) по штатному расписанию (без указания структурного подразделения, разряда/категории/класса, ФИО работника)	Код начальной группы занятий (по ОКЗ)	Код ОКПДТР	Списочная численность по состоянию на 31.12.2023		
1	2 ?	3 ?	4 ?	5 ?	6	7
Записи отсутствуют.						

Записи с 0 до 0 из 0 записей (отфильтровано из 21 записей)

Первая Предыдущая Следующая Последняя

Добавить строку

Разделы анкеты

Преамбула

Сведения о лице, ответившем на вопросы анкеты 100 %

I. Сведения об организации 100 %

2. Профессионально-квалификационный состав работников организации 0 %

3. Перспективная потребность в кадрах на 2025 год 0 %

4. Перспективная потребность в кадрах на 2026 год 0 %

Алгоритм заполнения раздела 2 в таблице Excel

④ Открыть скаченный файл

	A	B	C	D	E
1	Уникальный идентификатор строки	Наименование должности (профессии, специальности) по штатному расписанию (без указания структурного подразделения, разряда/категории/класса, ФИО работника)	Код начальной группы занятий (по ОКЗ)	Код ОКПДТР	Списочная численность по состоянию на 31.12.2023
2	1	2	3	4	5
3					
4					
5					
6					
7					

⑤ Заполнить столбцы:

Столбец 1 – ЗАПОЛНЯТЬ НЕ НАДО!

Столбец 2 – ввести наименование должностей, профессий, специальностей в соответствии с наименованиями из штатного расписания

Столбец 3 – ввести код начальной группы занятий (по ОКЗ), т.е. 4 знака XXXX (без контрольного числа)– заполнение данного столбца **обязательно** (без указания кода ОКЗ таблица **не загружается** на платформу*)

Столбец 4 – ввести код ОКПДТР (5 цифр) при наличии. Если кода для профессии/должности нет **оставить ячейку пустой**

Столбец 5 – ввести списочную численность по состоянию на 31.12.2023 согласно штатному расписанию

⑥ Сохранить заполненный файл

⑦ Перейти на платформу в раздел 2

⑧ Нажать кнопку «Загрузить из XLS»

2. Профессионально-квалификационный состав работников ор

* 2.1 Заполните / сформируйте и загрузите таблицу о профессионально-квалификационный состав (списочная численность) организации по состоянию на 31.12.2023 в необходимом формате

Скачать данные в XLS

Загрузить из XLS

Обнаружены ошибки

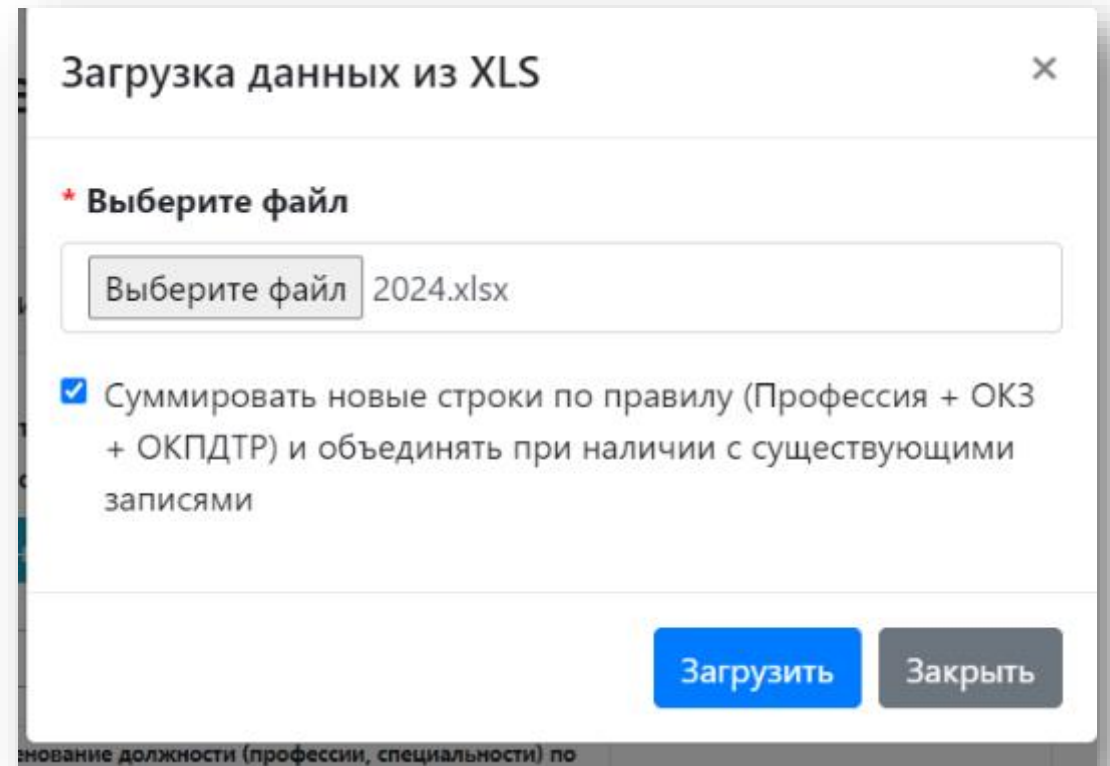
Показать 25 записей

№ п/п	Наименование должности (профессии, специальности) по штатному расписанию (без указания структурного подразделения, разряда/категории/класса, ФИО работника)	К	С
-------	---	---	---

Алгоритм заполнения раздела 2 в таблице Excel

- 9 В окне «Загрузка данных из XLS» нажать «Выберите файл»
- 10 Выбрать файл из папки на компьютере
- 11 Установить/не установить галочку «Суммировать новые строки по правилу (Профессия + ОКЗ + ОКПДТР) и объединять при наличии с существующими записями»**
- 12 Нажать кнопку «Загрузить»

**При выборе функции «Суммировать новые строки по правилу (Профессия + ОКЗ + ОКПДТР) и объединять при наличии с существующими записями» строки, которые имеют одинаковые значения в столбцах 2,3,4 таблицы Excel, при переносе на цифровую платформу автоматически суммируются и отражаются в одной строке



Например
в таблице
Excel

Водитель автомобиля	8322 Водители легковых автомобилей, такси и фургонов	11442 Водитель автомобиля	5
Водитель автомобиля	8322 Водители легковых автомобилей, такси и фургонов	11442 Водитель автомобиля	8
Водитель автомобиля	8322 Водители легковых автомобилей, такси и фургонов	11442 Водитель автомобиля	3

На платформе
после загрузки

Водитель автомобиля	8322 Водители легковых автомобилей, такси и фургонов	11442 Водитель автомобиля	16
---------------------	--	---------------------------	----

Если функция «Суммировать новые строки по правилу (Профессия + ОКЗ + ОКПДТР) и объединять при наличии с существующими записями» **НЕ ВЫБРАНА**, то строки, которые имеют одинаковые значения в столбцах 2,3,4 таблицы Excel, при переносе на цифровую платформу не суммируются и остаются в разных строках

- 13 Перейти в раздел «3. Перспективная потребность в кадрах на 2025 год»
- 14 Скачать данные в XLS
- 15 Заполнить данные в таблице XLS
- 16 Загрузить таблицу из XLS
- 17 Перейти в следующий раздел

или

- 13 Перейти в раздел «3. Перспективная потребность в кадрах на 2025 год»
- 14 Заполнить данные раздела 3 на платформе
- 15 Перейти в следующий раздел

ОСНОВНЫЕ ПРАВИЛА ЗАПОЛНЕНИЯ ОПРОСНЫХ ФОРМ АНКЕТЫ

В ТАБЛИЦЕ EXCEL

способ 3



ЗАПОЛНЕНИЕ ОБЩЕЙ ТАБЛИЦЫ

- 1 Заполнить на 100% разделы:
«Сведения о лице, ответившем на вопросы анкеты»
«I. Сведения об организации»
- 2 Перейти в раздел «2 Профессионально-квалификационный состав работников организации»
- 3 Нажать кнопку «Скачать данные в XLS»

Разделы анкеты

Преамбула

Сведения о лице, ответившем на вопросы анкеты **100 %**

I. Сведения об организации **100 %**

2. Профессионально-квалификационный состав работников организации **0 %**

3. Перспективная потребность в кадрах на 2025 год **0 %**

4. Перспективная потребность в кадрах на 2026 год **0 %**

Административная панель

Мои обращения

Мои организации

Скачать xls

Загрузить из xls

Выйти

№ п/п ФИО работника

1

Фильтр:

Записи с 0 до 0 из 0 записей

Добавить строку

* В **графе 2** в текстовом формате указывается наименование должности работника со кнопкой «Добавить строку».

Система предлагает подходящие варианты вводимой должности/профессии из ОКПДТР,

Если должности/профессии, имеющие одинаковое наименование, замещаются в разных Общероссийским классификатором занятий, такие должности/профессии должны быть у

Алгоритм заполнения раздела 2 в таблице Excel

4 Открыть скаченный файл

Уникальный идентификатор строки	Наименование должности (профессии, специальности) по штатному расписанию (без указания структурного подразделения, разряда/категории/класса, ФИО работника)	Код начальной группы занятий (по ОКЗ)	Код ОКПДТР	Списочная численность по состоянию на 31.12.2023	Изменение численности работников в перспективе 1 года (2025 г.)							
					Прогноз численности работников на 2025 г.	Выбывающие работники		Новые работники		из граф 9 и 10 планируется к привлечению выпускников (без опыта работы)	Прогноз численности работников на 2026 г.	Вы
						работники, которые получают право на страховую пенсию по старости (в т.ч. досрочную) в 2024 г.	в связи с оптимизацией / сокращением деятельности (если 10="0")	на замещение выбывших (из графы 7, если 7<>"0")	на расширение деятельности (если 9=7 и 8="0")			
1	2	3	4	5	6	7	8	9	10	11	12	13
15860	Директор	1120 Руководители учреждений, орган	20539 Генеральный директор ак	0	1	1	1	0	0	0	0	0

5 Заполнить столбцы:

Столбец 1 – ЗАПОЛНЯТЬ НЕ НАДО!

Столбец 2 – ввести наименование должностей, профессий, специальностей в соответствии с наименованиями из штатного расписания

Столбец 3 – ввести код начальной группы занятий (по ОКЗ), т.е. 4 знака XXXX (без контрольного числа)– заполнение данного столбца **обязательно** (без указания кода ОКЗ таблица **не загружается** на платформу*)

Столбец 4 – ввести код ОКПДТР (5 цифр) при наличии. Если кода для профессии/должности нет **оставить ячейку пустой**

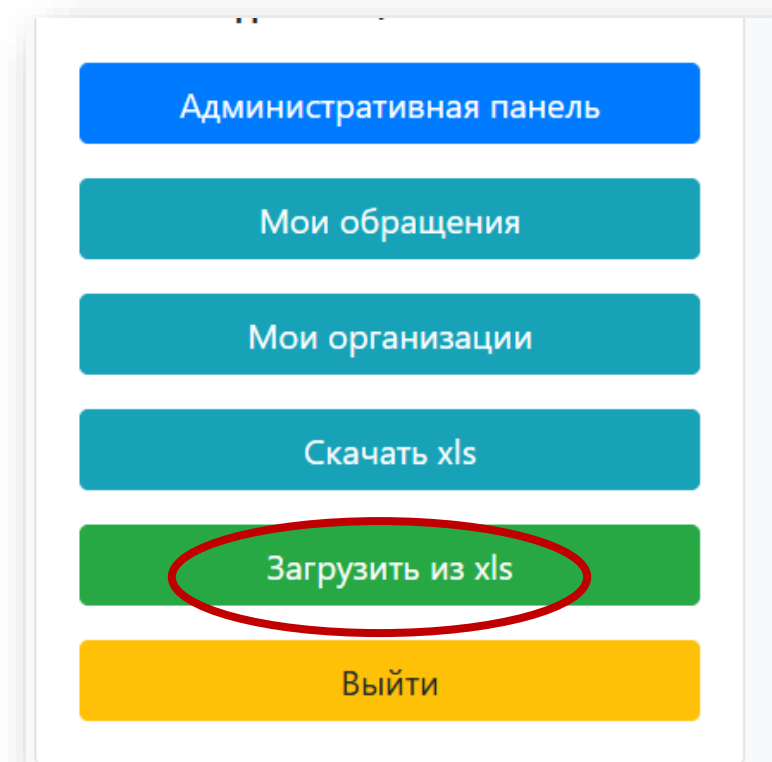
Столбец 5 – ввести списочную численность по состоянию на 31.12.2023 согласно штатному расписанию

Столбцы 6-35 – заполнить прогнозными значениями по годам

6 Сохранить заполненный файл

7 Перейти на платформу

8 Нажать кнопку «Загрузить из XLS»



- 9 В окне «Загрузка данных из XLS» нажать «Выберите файл»
- 10 Выбрать файл из папки на компьютере
- 11 Установить/не установить галочку «Суммировать новые строки по правилу (Профессия + ОКЗ + ОКПДТР) и объединять при наличии с существующими записями»
- 12 Нажать кнопку «Загрузить»
- 13 Проверить загруженные данные
- 14 При необходимости ввести корректировки

Изменения в наименования должностей (профессий, специальностей), коду ОКЗ и коду ОКПДТР вносятся в разделе «2. Профессионально-квалификационный состав работников организации»

Для редактирования данных загруженных из Excel необходимо:

1. Скачать загруженную таблицу снова в Excel, используя кнопку
2. Внести изменения
3. По новому загрузить таблицу на платформу, используя кнопку

Скачать данные в XLS

Загрузить из XLS

или

1. После загрузки внести изменения на платформе по каждой строке, используя кнопку
2. При необходимости добавить новые записи/строки, используя кнопку
3. При необходимости удалить записи/строки, используя кнопку
4. При необходимости скачать исправленную таблицу в Excel

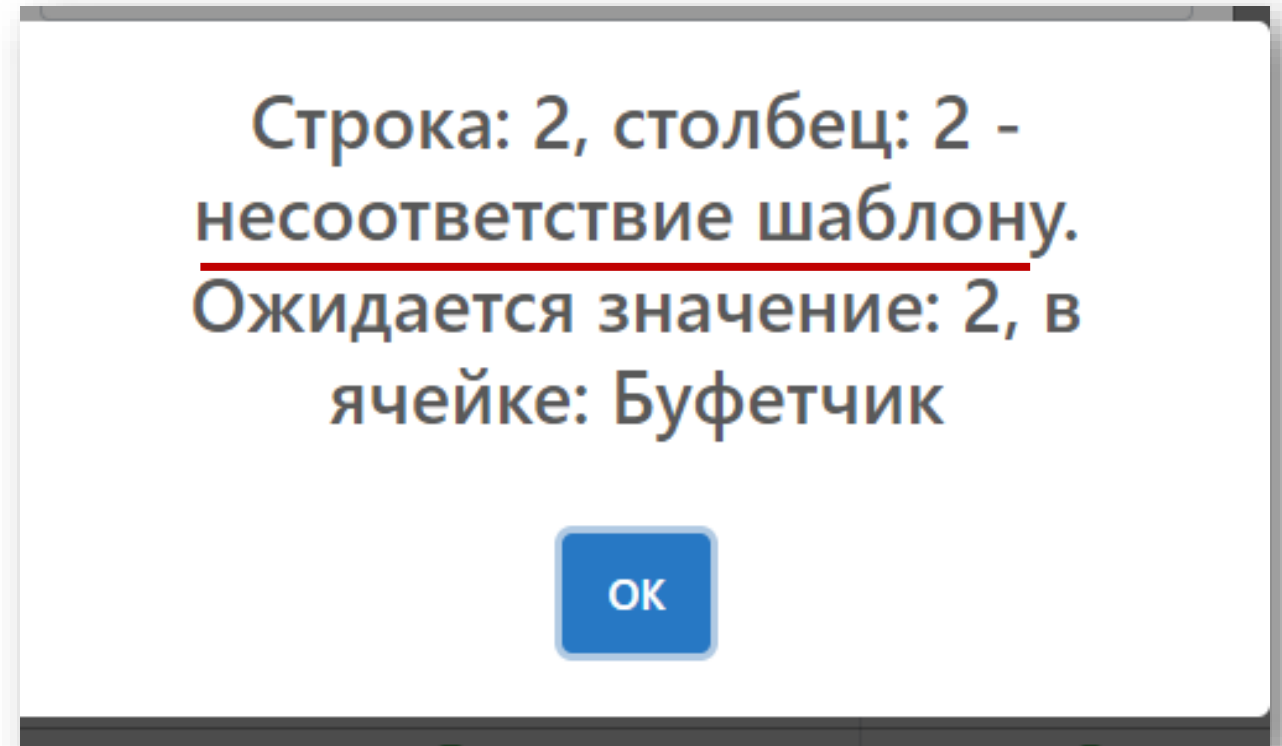
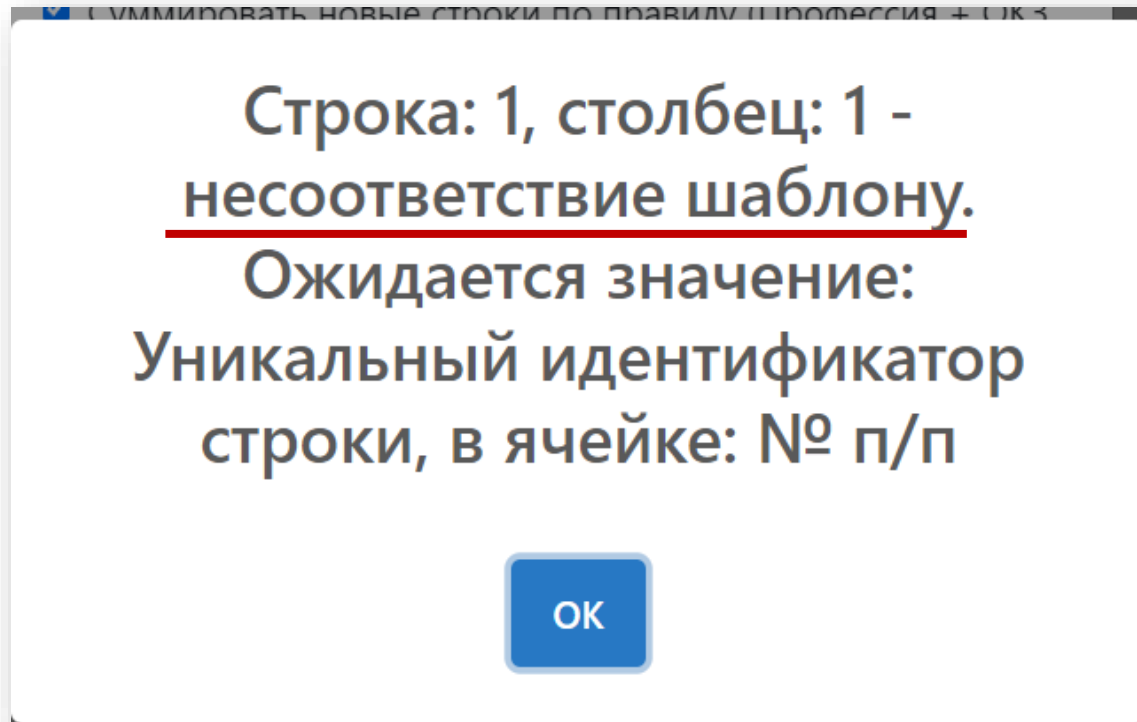


Добавить строку





Ошибка при загрузке таблицы на платформу: Несоответствие шаблону



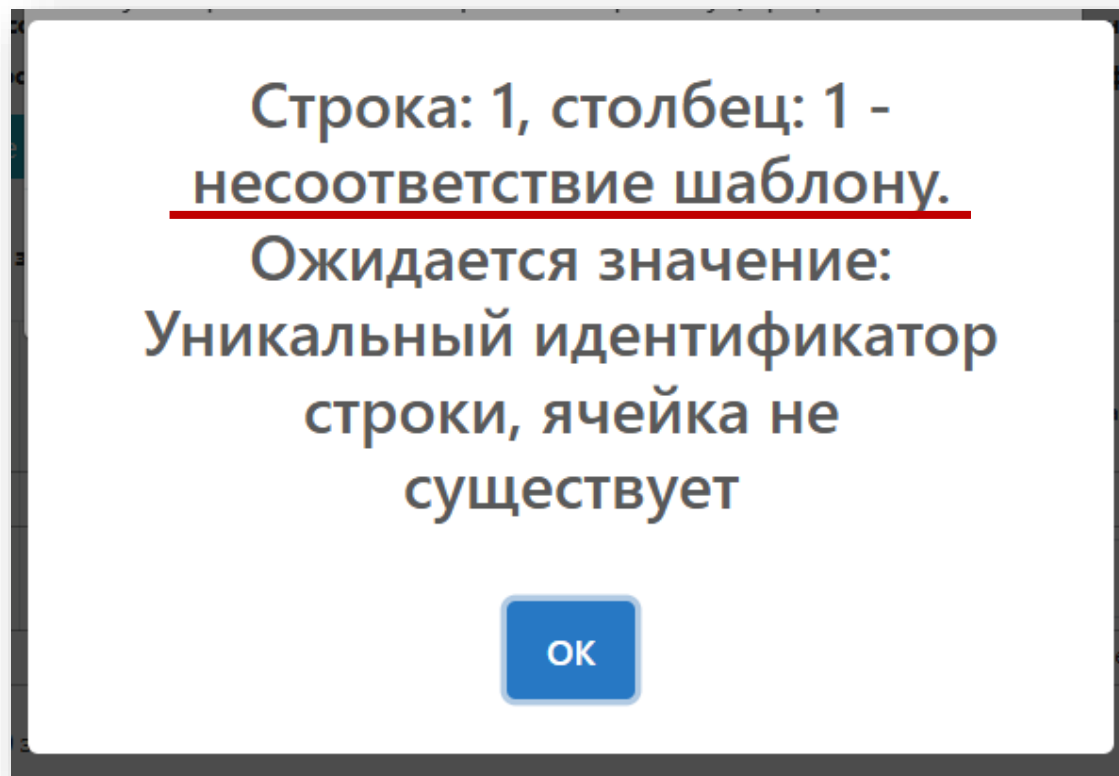
При заполнении таблицы в формате XLS, была изменена структура

Необходимо внести корректировки в таблицу Excel в соответствии с инструкцией

В сохраненной таблице Excel **ЗАПРЕЩАЕТСЯ**: изменять структуру таблицы, добавлять столбцы, менять формат ячеек, объединять ячейки, менять название столбцов, оставлять пустые строки, удалять столбцы, добавлять строку ИТОГО

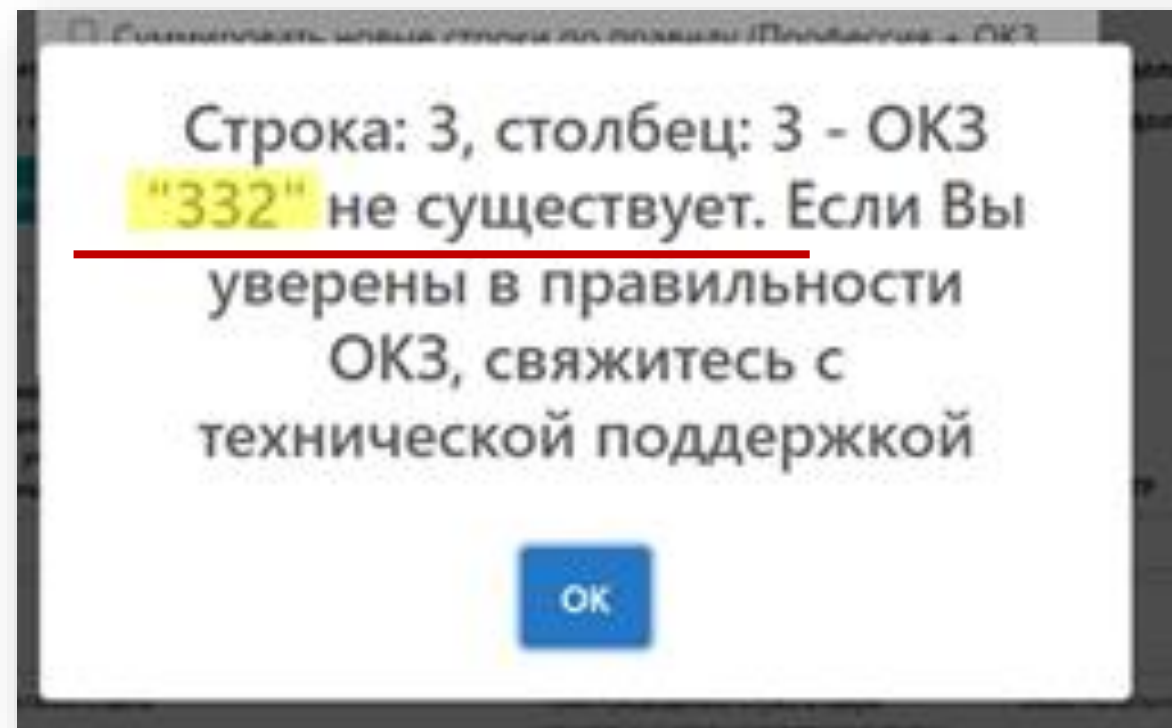
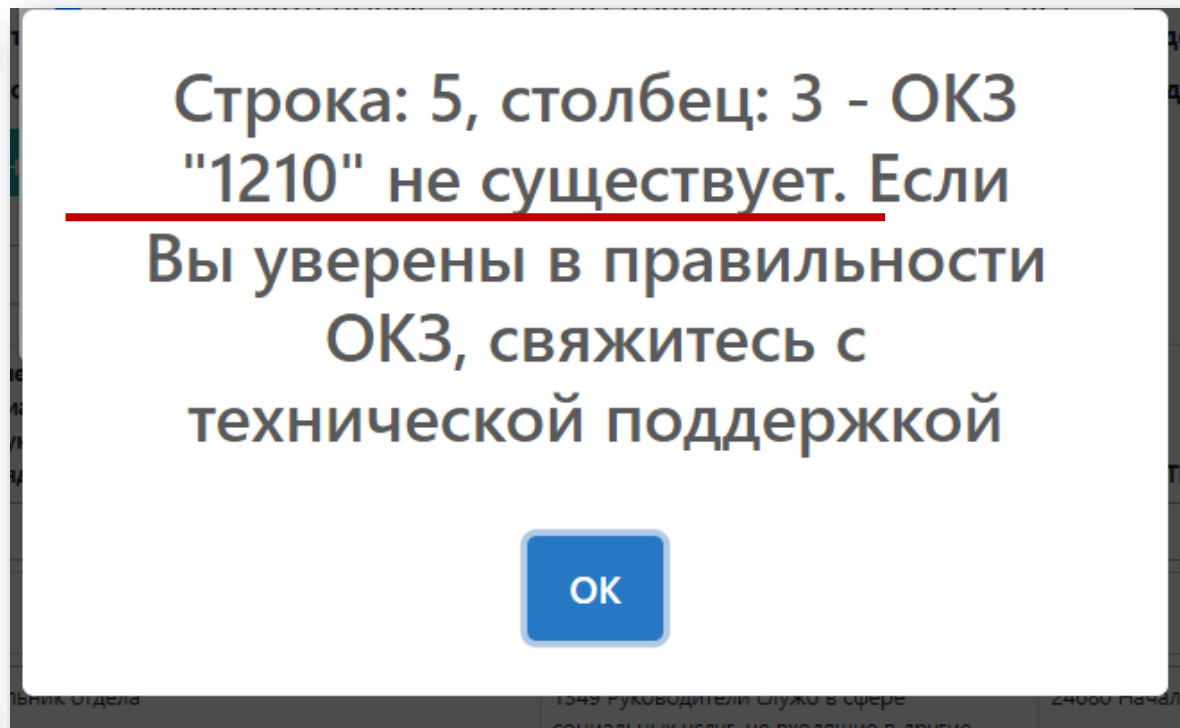
Заполняется только таблица, которая сохранена с платформы!

Таблица с изменённой структурой не будет загружена на платформу опроса!





Ошибка при загрузке таблицы на платформу: ОКЗ «...» не существует



При заполнении таблицы был не корректно введен код ОКЗ

Необходимо внести корректировки в таблицу Excel в соответствии с инструкцией

Для заполнения графы Код ОКЗ использовали не действующий документ ОК 010-93

Необходимо использовать действующий документ «Общероссийский классификатор занятий (ОКЗ), принят и введен в действие приказом Росстандарта от 12.12.2014 г. №2020-ст «ОК 010-2014 (МСКЗ-08)»

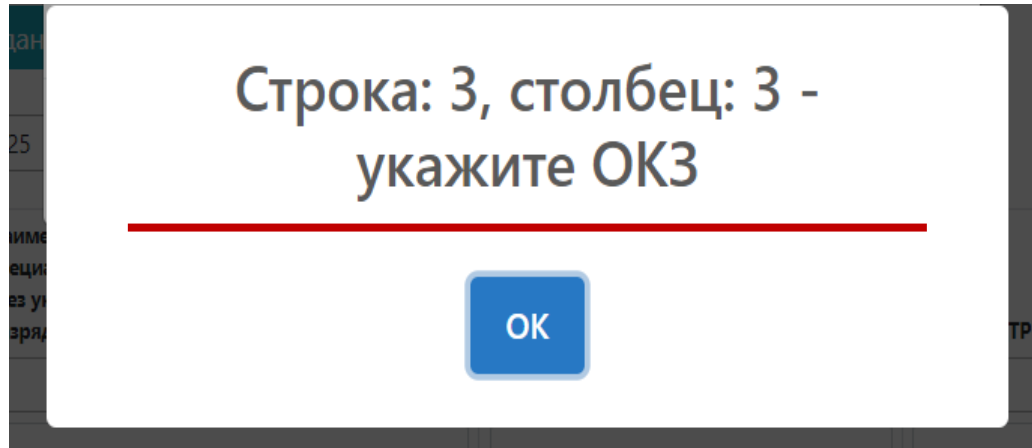
Необходимо внести корректировки в таблицу Excel в соответствии с инструкцией

В таблице Excel указывается код начальной группы занятий (по ОКЗ), т.е. **4 знака ХХХХ (без контрольного числа)**

Для заполнения графы Код ОКЗ необходимо использовать действующий документ «Общероссийский классификатор занятий (ОКЗ), принят и введен в действие приказом Росстандарта от 12.12.2014 г. №2020-ст «ОК 010-2014 (МСКЗ-08)»



Ошибка: Укажите ОКЗ



При заполнении таблицы не был указан код ОКЗ

Необходимо внести корректировки в таблицу Excel в соответствии с инструкцией

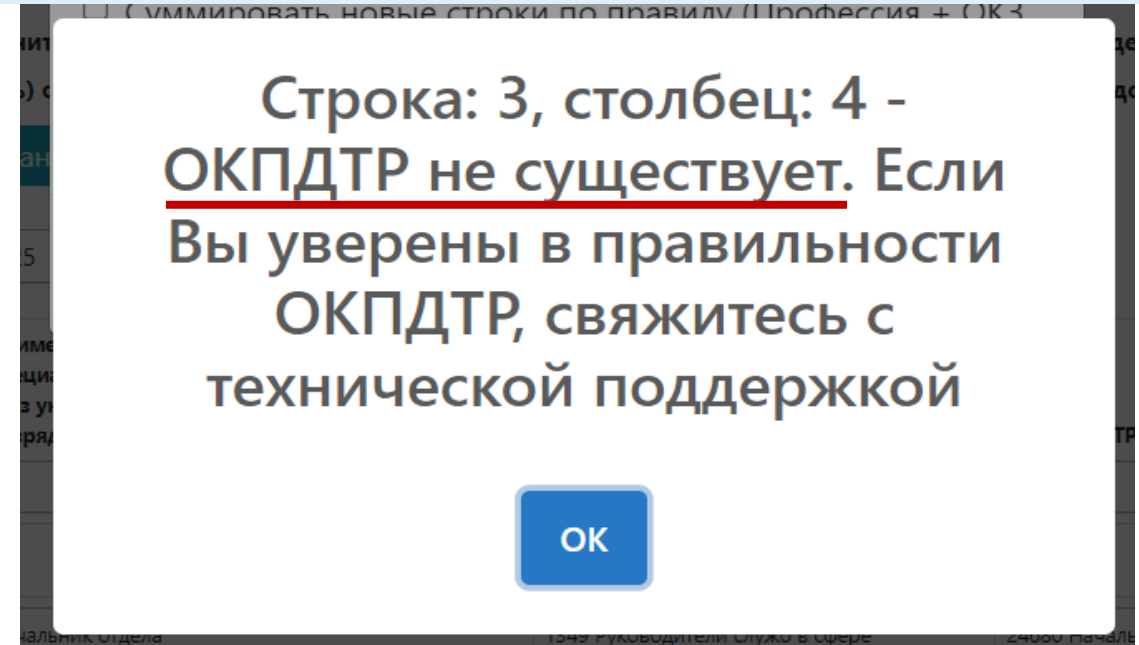
Заполнить столбец «Код начальной группы по ОКЗ».

Заполнение данного столбца является критичным в рамках данной анкеты, так как по группам занятий будет выстраиваться профессионально-квалификационная структура занятых

Если для должности (профессии, специальности) штатного расписания затруднительно определить код начальной группы занятий по ОКЗ, то необходимо выбрать наиболее подходящий код

В таблице Excel указывается код начальной группы занятий (по ОКЗ), т.е. 4 знака XXXX (без контрольного числа)

Ошибка: ОКПДТР не существует



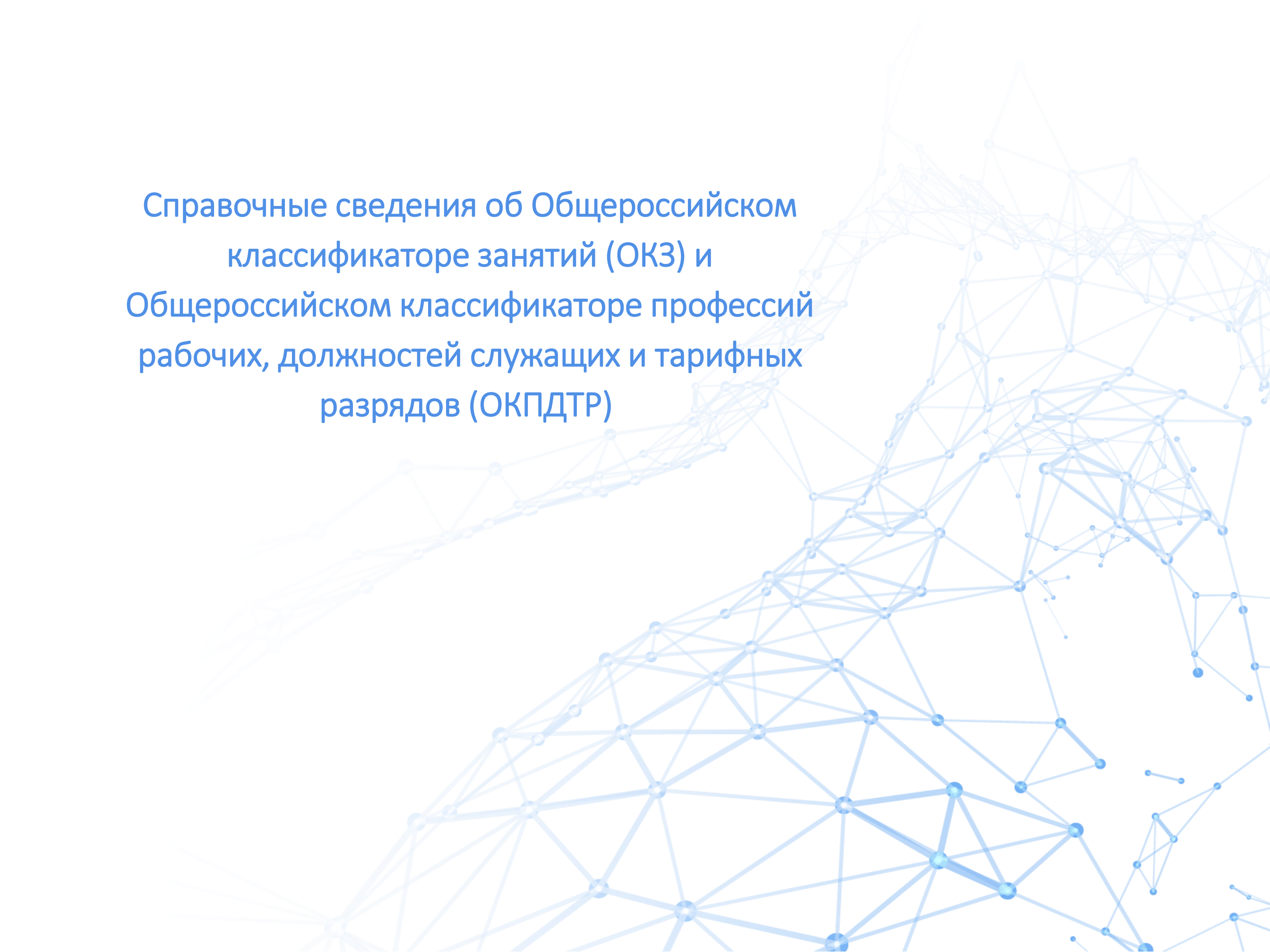
При заполнении таблицы был не корректно введен код ОКПДТР

При заполнении столбца «Код ОКПДТР» было введено «Не указан»

Необходимо внести корректировки в таблицу Excel в соответствии с инструкцией

В таблице Excel указывается числовой код ОКПДТР, т. е. 5 знаков

Если код ОКПДТР не определен для должности (профессии, специальности), то в столбце 4 необходимо оставить ячейку пустой



Справочные сведения об Общероссийском
классификаторе занятий (ОКЗ) и
Общероссийском классификаторе профессий
рабочих, должностей служащих и тарифных
разрядов (ОКПДТР)



Сведения об общероссийском классификаторе занятий (ОКЗ)

Общероссийский классификатор занятий (ОКЗ) принят и введен в действие приказом Росстандарта от 12.12.2014 № 2020-ст предназначен для проведения статистических обследований распределения населения по видам занятий, организации статистического учета в целях осуществления эффективной политики занятости, выполнения аналитических исследований и сопоставлений.

Объектами классификации в ОКЗ являются **занятия**

Под **занятием** понимается **вид трудовой деятельности**, осуществляемой на рабочем месте с относительно устойчивым составом трудовых функций (работ, обязанностей), приносящий заработок или доход

К **занятиям** относится любой вид трудовой деятельности как требующей, так и не требующей специальной подготовки

ОКЗ включает перечень классификационных группировок занятий и их описание

В ОКЗ используется **иерархический метод классификации** и последовательный метод кодирования

В зависимости от уровня укрупнения групп занятий кодирование осуществляют одним, двумя, тремя или четырьмя знаками

Общая схема кодирования в ОКЗ

XXXX X,

где X – основная группа

XX – подгруппа

XXX – малая группа

XXXX – начальная группа

X – контрольное число

Пример кодирования занятий группы «Разработчики программного обеспечения» имеющей кодовое обозначение **2512 1**:

- 2 - принадлежность к основной группе «Специалисты высшего уровня квалификации»
- 25 - принадлежность к подгруппе «Специалисты по информационно-коммуникационным технологиям (ИКТ)»
- 251 - принадлежность к малой группе «Разработчики и аналитики программного обеспечения и приложений»
- 2512 - принадлежность к начальной группе «Разработчики программного обеспечения»
- 1 - контрольное число



В классификаторе приняты следующие основные группы

- 1 Руководители
- 2 Специалисты высшего уровня квалификации
- 3 Специалисты среднего уровня квалификации
- 4 Служащие, занятые подготовкой и оформлением документации, учетом и обслуживанием
- 5 Работники сферы обслуживания и торговли, охраны граждан и собственности
- 6 Квалифицированные работники сельского и лесного хозяйства, рыбоводства и рыболовства
- 7 Квалифицированные рабочие промышленности, строительства, транспорта и рабочие родственных занятий
- 8 Операторы производственных установок и машин, сборщики и водители
- 9 Неквалифицированные рабочие
- 0 Военнослужащие

В ОКЗ принято четыре уровня квалификации:

Первый уровень квалификации соответствует **основному общему образованию и среднему общему образованию**

Второй уровень квалификации соответствует **профессиональному обучению**

Третий уровень квалификации соответствует **среднему профессиональному образованию**

Четвертый уровень квалификации соответствует **высшему образованию и ученой степени**

При классификации занятий учитывают, что определенный уровень квалификации может быть достигнут не только путем образования, полученного в организациях высшего и среднего профессионального образования, но достаточно часто его достигают опытом практической работы

Для занятий, требующих высокого уровня квалификации, образование, полученное в организациях высшего и среднего профессионального образования, имеет определяющее значение

Если занятие охватывает широкий круг трудовых функций, то его классификацию осуществляют с использованием принципа приоритетности. Так, в случаях, когда функции работника связаны с различными стадиями процесса производства и распределения товаров и услуг, приоритет отдают производственным функциям, если при этом функции, такие как продажа, транспортное обслуживание или управление производственным процессом и т.п., не доминируют. **Если для выполнения трудовых функций необходимы подготовка различного уровня и практический опыт, то занятия классифицируют в соответствии с теми функциями, реализация которых требует более высокого уровня квалификации**



Сведения об общероссийском классификаторе занятий (ОКЗ)

1 Руководители

Руководители осуществляют планирование, управление, координацию и оценку всей деятельности предприятий, государственных структур и других организаций, а также организационных подразделений внутри них, разрабатывают и пересматривают свою политику, законы, правила и положения. **Уровень компетенций** большинства занятий, включенных в данную основную группу, требует квалификации, соответствующей **четвертому квалификационному уровню**.

Для занятий **подгруппы 14 Руководители в гостиничном и ресторанном бизнесе, розничной и оптовой торговле и родственных сферах обслуживания**, как правило, требуются знания и навыки, соответствующие **третьему уровню квалификации**

2 Специалисты высшего уровня квалификации

Специалисты высшего уровня квалификации увеличивают существующий объем знаний, применяют на практике научные и художественные концепции и теории, занимаются систематическим обучением этим знаниям, а также могут сочетать эти виды деятельности в различных комбинациях. **Уровень компетенций** большинства занятий, включенных в данную основную группу, требует квалификации, соответствующей **четвертому квалификационному уровню**

3 Специалисты среднего уровня квалификации

Специалисты среднего уровня квалификации выполняют технические и родственные по содержанию обязанности, связанные с разработкой и применением научных или художественных концепций и методов работы, а также государственным управлением или организацией бизнеса. **Уровень компетенций** большинства занятий, включенных в данную основную группу, требует квалификации, соответствующей **третьему квалификационному уровню**

4 Служащие, занятые подготовкой и оформлением документации, учетом и обслуживанием

Служащие, занятые подготовкой и оформлением документации, учетом и обслуживанием, записывают, организуют, обеспечивают хранение, проводят расчеты и вычисления, получают необходимую информацию, а также выполняют ряд служебных обязанностей, связанных с денежными операциями, поездками и путешествиями, информационными запросами и встречами. **Уровень компетенций** большинства занятий, включенных в данную основную группу, требует квалификации, соответствующей **второму квалификационному уровню**



5 Работники сферы обслуживания и торговли, охраны граждан и собственности

Работники сферы обслуживания и торговли, охраны граждан и собственности оказывают различные индивидуальные услуги, связанные с путешествиями, домоводством, общественным питанием, индивидуальным уходом, защитой от пожаров и противоправных действий, или демонстрируют и продают товары в магазинах оптовой или розничной торговли и в аналогичных заведениях, а также в палатках и на рынках, и оказывают услуги в сфере охраны граждан и собственности. Большинство занятий данной основной группы требуют квалификации, соответствующей **второму квалификационному уровню**

6 Квалифицированные работники сельского и лесного хозяйства, рыбоводства и рыболовства

Квалифицированные работники сельского и лесного хозяйства, рыбоводства и рыболовства выращивают и собирают урожай полевых или плодово-ягодных культур; собирают дикорастущие плоды и растения; разводят животных и ухаживают за ними или охотятся на них; производят различные продукты животноводства; выращивают, охраняют и эксплуатируют леса; разводят или ловят рыбу; выращивают и собирают другие виды водных организмов для обеспечения себя и членов своей семьи пищей, жильем и доходом. Большинство занятий данной основной группы требуют квалификации, соответствующей **второму квалификационному уровню**

7 Квалифицированные рабочие промышленности, строительства, транспорта и рабочие родственных занятий

Квалифицированные рабочие промышленности, строительства, транспорта и рабочие родственных занятий реализуют свои профессиональные знания и мастерство в области строительства и технического обслуживания небольших зданий; создания форм для отливки металла; возведения металлических конструкций; наладки станков или в области изготовления, отладки, технического обслуживания и ремонта машин, оборудования или инструментов; выполнения печатных работ; изготовления и обработки продуктов питания, изделий из текстиля, дерева, металла и других изделий, включая изделия ремесленников. Большинство занятий данной основной группы требуют квалификации, соответствующей **второму квалификационному уровню**



8 Операторы производственных установок и машин, сборщики и водители

Операторы производственных установок и машин, сборщики и водители осуществляют управление и контролируют работу промышленных установок, машин и оборудования непосредственно на месте или при помощи дистанционного управления; водят поезда, управляют автотранспортными средствами и подвижным промышленным, строительным и сельскохозяйственным оборудованием; собирают продукцию из комплектующих частей согласно строгим правилам и установленной последовательности. Большинство занятий данной основной группы требуют квалификации, соответствующей **второму квалификационному уровню**

9 Неквалифицированные рабочие

Неквалифицированные рабочие выполняют простые и стандартные задачи, которые могут требовать использования ручных инструментов и существенных физических усилий. Большинство занятий данной основной группы требуют квалификации, соответствующей **первому уровню**

**Документ утратил силу,
см. «[Приказ Росстандарта
от 12.12.2014 N 2020-СТ](#)»**

Общероссийский классификатор занятий (ОКЗ), утвержденный постановлением Комитета Российской Федерации по стандартам, метрологии и сертификации от 30.12.1993 г. № 298 «ОК 010-93»

Действующий документ

Общероссийский классификатор занятий (ОКЗ), принят и введен в действие приказом Росстандарта от 12.12.2014 г. №2020-ст «**ОК 010-2014 (МСКЗ-08)**» (с изменениями и дополнениями)



Пример

- 3 Специалисты среднего уровня квалификации
- 31 Специалисты-техники в области науки и техники
- 311 Техники в области физических и технических наук
- 3111 Техники в области химических и физических наук**

Примеры занятий, отнесенных к данной начальной группе:

Техник-геодезист
Техник-геофизик
Техник-дозиметрист
Техник-метеоролог

Техники в области химических и физических наук осуществляют технические задачи в целях оказания помощи при проведении исследований в области химии, физики, геологии, геофизики, метеорологии и астрономии, а также в процессе практического применения полученных результатов в промышленности, медицине, военной и других сферах.

В их обязанности входит:

- сбор образцов и подготовка материалов и оборудования для экспериментов, тестов и анализов;
- проведение простейших и хорошо отработанных лабораторных тестов, выполнение различных технических функций в помощь ученым-исследователям при проведении ими химических и физических исследований, разработок, анализов и тестов;
- контроль качества и количества лабораторных расходных материалов, используемых при проведении испытаний образцов, контроль за использованием материалов и подготовка подробной оценки материальных и трудовых затрат, необходимых для реализации проекта в соответствии с заданными техническими требованиями;
- эксплуатация и обслуживание лабораторных приборов и оборудования, мониторинг экспериментов и испытаний, проведение наблюдений, а также расчетов и фиксация записей результатов;
- подготовка материалов для экспериментов, таких как замораживание, изготовление образцов и смешивание химических веществ;
- сбор и проверка проб земли и воды, запись наблюдений и анализ данных в помощь геологам и геофизикам.

Полная расшифровка кода ОКЗ 3111:

Код **ОКЗ 3111** / Контрольное число 1 / Общероссийский классификатор занятий ОК 010-2014 (МСКЗ-08) /
Специалисты среднего уровня квалификации / Специалисты-техники в области науки и техники / Техники в области физических и технических наук / **Техники в области химических и физических наук**



Общероссийский классификатор профессий рабочих, должностей служащих и тарифных разрядов (ОКПДТР)

ОКПДТР утвержденный постановлением Госстандарта РФ от 26.12.1994 № 367, предназначен для решения задач, связанных с оценкой численности рабочих и служащих, учетом состава и распределением кадров по категориям персонала, уровню квалификации, степени механизации и условиям труда, с вопросами обеспечения занятости, организации заработной платы рабочих и служащих, начисления пенсий, определения дополнительной потребности в кадрах

Объектами классификации в ОКПДТР являются профессии рабочих и должности служащих

ОКПДТР состоит из двух разделов: Первый раздел — профессии рабочих
Второй раздел — должности служащих

Для кодирования **профессии рабочего** используются значения кода, соответствующие **1 или 3**

Пример: **11149 Аэродромный рабочий, 31727 Гофрировщик**

Для кодирования **должности служащего** используются значения кода, соответствующие **2 или 4**

Пример: **20307 Бактериолог, 41330 Директор базы (туристической)**

Каждая позиция классификатора состоит из трех блоков

Блока идентификации

Блок идентификации построен с использованием серийно-порядковой системы кодирования объектов классификации

Блока наименования объекта классификации

Блок наименования объекта классификации представляет собой унифицированную запись наименования конкретной профессии рабочего или должности служащего

Информационного блока

Идентификационный блок объекта классификации включает пять цифровых десятичных знаков и контрольное число



Классификаторы социально-трудовой информации, которые необходимо использовать при заполнении анкеты Всероссийского опроса работодателей о перспективной кадровой потребности

Общероссийский классификатор занятий (ОКЗ), принят и введен в действие приказом Росстандарта от 12.12.2014 г. №2020-ст «**ОК 010-2014 (МСКЗ-08)**» (с изменениями и дополнениями)

Общероссийский классификатор профессий рабочих, должностей служащих и тарифных разрядов ОК 016-94 (ОКПДТР), принят постановлением Госстандарта РФ от 26.12. 1994 г. №367 (с изменениями и дополнениями)

При заполнении графы 3 «Код начальной группы занятий (по ОКЗ)» необходимо использовать код начальной группы ОКЗ (4 цифры, ХХХХ, без контрольного числа)

При заполнении графы 4 «Код ОКПДТР» необходимо использовать код ОКПДТР (5 цифры, ХХХХХ)



Определить код начальной группы ОКЗ

Для определения кода начальной группы ОКЗ для каждой должности (профессии, специальности) используются алгоритмы:

1. Определить по коду ОКПДТР должности (профессии, специальности)
2. Если код ОКПДТР должности (профессии, специальности) **отсутствует**, то можно выделить три основных способа поиска кодов в классификаторе, последовательное применение которых позволит найти подходящий код:
 1. Искать подходящую сферу деятельности, по ключевым словам, в описаниях кодов или в наименованиях должностей
 2. Работать со структурой [ОКЗ](#) — смотреть названия и описания групп
 3. Посмотреть подходящий код в профессиональных стандартах и найти соответствующий код в [ОКЗ](#)

По коду ОКПДТР должности (профессии, специальности)

Кодировка профессии по квалификатору ОКПДТР

10201 1 24 **8159** X X XX X X

 Код базовой группы по ОКЗ (ОК 010-93)* утратил силу

Для определение соответствия кода начальной группы ОКЗ ОК 010-2014 (МСКЗ-08) и ОКЗ (ОК 010-93) можно воспользоваться [ресурсом](#) (таблица соответствия ОКЗ-2014 и ОКЗ-93)

https://www.consultant.ru/document/cons_doc_LAW_313325/

Для определение кода ОКЗ ОК 010-2014 (МСКЗ-08) по коду ОКПДТР можно воспользоваться [ресурсом](#)

<https://info.vcot.info/reference/okpdtr/>

Выбрать подходящую сферу деятельности, по ключевым словам, в описаниях кодов или в наименованиях должностей https://www.consultant.ru/document/cons_doc_LAW_177953/?ysclid=lw4yok7lec77341078

Этот алгоритм позволяет найти подходящее код ОКЗ, если именно такой профессии в классификаторе нет

1. Необходимо просмотреть должностные обязанности работника: чем он занимается, какие действия выполняет
2. Необходимо подобрать синонимы, как по другому можно называть эту деятельность, отсечь окончания и при поиске вводить разные формы слова
3. Необходимо выбрать ключевое слово, отсечь окончания и при поиске вводить разные формы слова

Профессия: **Лесной пожарный**

Главное занятие: **Пожарный**

Примеры занятий, отнесенных к данной начальной группе:

Пожарный

Пожарный по борьбе с лесными пожарами

Код начальной группы ОКЗ: **5411**

Пожарные

Пример

Профессия: **Оператор линий по производству шпона, фанеры**

Ключевое слово: **шпон**

Примеры занятий, отнесенных к данной начальной группе:

Оператор станка для производства шпона

Код начальной группы ОКЗ:

8171 Операторы машин по изготовлению бумажной массы и бумаги

Работать со структурой ОКЗ — смотреть названия и описания групп

https://www.consultant.ru/document/cons_doc_LAW_177953/?ysclid=lw4yok7lec77341078

Необходимо просмотреть основные группы, подгруппы, малые и начальные группы, чтобы найти группу или занятия, которые соответствуют основной деятельности работник, учитывая уровень квалификации

Профессия: **Директор по персоналу**

Пример

Основная группа: **1 Руководители**

Подгруппа: **12 Управляющие в корпоративном секторе и в других организациях**

Малая группа: **121 Управляющие финансово-экономической и административной деятельностью**

Начальная группа: **1212 Управляющие трудовыми ресурсами**

Примеры занятий, отнесенных к данной начальной группе: **Директор по персоналу**

Определить код начальной группы ОКЗ

Посмотреть подходящий код в профессиональных стандартах и найти соответствующий код в ОКЗ
[Реестр профессиональных стандартов \(rosmintrud.ru\)](http://rosmintrud.ru)

Код ОКЗ по профессии **не найден** по **ключевым словам** или **по названию и описанию групп**, но для должности, профессии, специальности есть профессиональный стандарт, необходимо посмотреть код в профессиональном стандарте и найти соответствующий ему код в ОКЗ (Если в стандарте указаны коды по ОКЗ-93, воспользуйтесь «Таблицей соответствия ОКЗ-2014 и ОКЗ-93») необходимо воспользоваться таблицей соответствия ОКЗ-2014 и ОКЗ-93 (Информация Минтруда РФ)
https://www.consultant.ru/document/cons_doc_LAW_313325/

Профессия: **Аппаратчик химической водоподготовки**

Профессиональный стандарт: **20.017 Работник по химической водоподготовке котлов**

Пример

Дополнительные характеристики

Наименование документа	Код	Наименование базовой группы, должности (профессии) или специальности
ОКЗ	3131	Операторы установок по выработке электроэнергии
	8182	Операторы паровых машин и бойлерных установок
ЕТКС*(5)	§ 14	Аппаратчик химводоочистки (1-й разряд)
ОКПДТР*(6)	11078	Аппаратчик химводоочистки

Находим наиболее подходящий

Профессии по ОКЗ ОК 010-2014 8182

Код	Название
10490	Аппаратчик очистки сточных вод
10641	Аппаратчик по приготовлению химреагентов
11078	Аппаратчик химводоочистки

Код ОКЗ:

3131 Оператор установок по выработке электроэнергии

8182 Операторы паровых машин и бойлерных установок

Проверяем ОКЗ по ссылке [ОКЗ ОК 010-2014 \(vcot.info\)](http://vcot.info)

